



足踏み脱穀機を体験

山崎小

関連記事はP10

空き家バンク制度のご案内

～空き家を賃貸・売買しませんか～

町では、町内の空き家の有効活用により、定住促進及び地域の活性化を図ることを目的として「空き家バンク」制度を設けております。

この制度は、**空き家を所有する方**と**空き家の利用を希望する方**が空き家バンクに登録することにより、その情報を提供し、空き家の有効活用を図る制度です。

将来的に使わない空き家を貸したり・売ったりしたい方は、空き家バンク制度に登録してください。登録後は、町のホームページなどで情報を提供しています。

この制度で、これまでに賃貸7件、売買8件の契約が成立しており、本町在住者や町外在住者に対し、本町への定住促進を図っております。

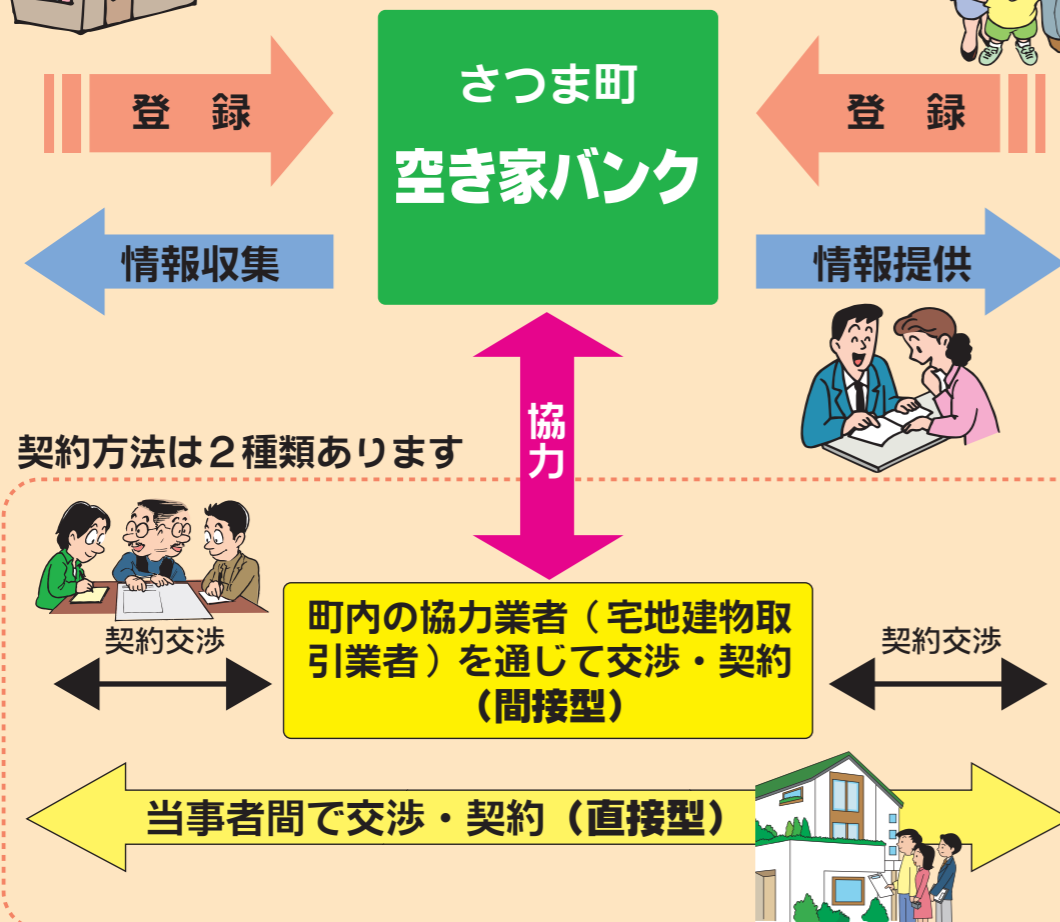


空き家バンク制度のイメージ図



空き家の所有者（売りたい・貸したい方）

空き家の利用希望者（買いたい・借りたい方）



※町は、売買または賃貸取引の仲介は行いません

制度ご利用上の注意点

- （1）空き家の所有者の方は、空き家バンクへ登録する際には、家屋内の家財道具は処分していただきますようお願いいたします。
- （2）空き家を購入・賃借される方は、居住する公民会への加入をお願いします。

【お問い合わせ先】
 さつま町役場 企業誘致対策室
 TEL 53-1111 内線2333・2334
 FAX 52-3514
 E-mail:shoko-yuuchi@satsuma-net.jp
 町ホームページ <http://www.satsuma-net.jp/contents.cfm?id=2040>

空き家バンクにつきましては、町のホームページでもご案内しています。ぜひ、ご覧ください。



INFORMATION



11月16日、薩摩総合運動公園で開催されました。当日は天候にも恵まれ、町内外から約14,000人が訪れました。会場では、ステージショーや農産物の展示即売、五ツ太鼓の演奏や郷土芸能祭、上棟式の餅まきなど盛りだくさんのイベントが開催されました。また、友好交流協定を結んでいる青森県鶴田町からリンゴやぶどうの販売、中種子町から海産物や安納いもの販売もあり、大勢の人が賑わいました。

さつま フエスタ 第10回

秋 さつま町に のにぎわい



子どもたちに大人気のバルーンアート
 コイン落とし上手くなるかな？
 健康づくりコーナーも大好評
 ぐりぶーとつるりんも遊びに来たよ！
 上棟式での餅まき「こっちにも投げて！」
 中種子町の安納いもはとっても甘いよ！
 みやんじょ五ツ太鼓まつりの様子
 最後までがんばれ！未来の消防士！？
 釣りあげたお宝、中身はなにかな？
 鶴田町のおいしいりんご

平成27年度から適用される 住民税の主な改正点

■お問い合わせ先
税務課 町民税係
☎53-1111
(内線2112)

1. 住宅借入金等特別控除の延長・控除限度額の拡充 (居住開始年：平成26年～平成29年)

消費税率引上げに関する措置として、住民税(町県民税)の住宅借入金等特別控除(注1)については、居住年の適用期限が平成25年12月31日から平成29年12月31日まで4年間延長されることとなりました。この内、平成26年4月1日から平成29年12月31日までに居住を開始した場合、控除限度額が引き上げられます。

	居住年	控除額
改正前	平成25年12月31日まで	所得税の課税総所得金額等×5% (控除限度額97,500円)
改正後	平成26年1月1日～平成26年3月31日	所得税の課税総所得金額等×5% (控除限度額97,500円)
	平成26年4月1日～平成29年12月31日	所得税の課税総所得金額等×7% (控除限度額136,500円)(注2)

- (注1) 所得税の住宅借入金等特別控除を受け、所得税において控除しきれなかった控除可能額がある場合、控除限度額の範囲内で控除するものです。
(注2) 平成26年4月1日から平成29年12月31日までの控除額は、住宅の取得対価の額等の消費税率が8%または10%である場合であり、それ以外の場合の控除額は、所得税の課税総所得金額等×5%(控除限度額97,500円)となります。

2. 上場株式等の配当・譲渡所得等に係る軽減税率の廃止

上場株式等の配当及び譲渡所得等に係る軽減税率が平成25年12月31日をもって廃止されました。

平成26年1月1日以降は、本則税率(本来の税率)が適用されます。(右表参照)

上場株式等の配当及び譲渡所得等に係る税率

申告分離課税	改正前 平成21年～25年	改正後 平成26年～
上場株式等の課税配当所得	町民税 1.8% 県民税 1.2%	町民税 3% 県民税 2%
上場株式等の課税譲渡所得	町民税 1.8% 県民税 1.2%	町民税 3% 県民税 2%



平成26年度に
地籍調査の登記が
完了予定です

地籍調査後の 登記地積で課税されます

固定資産税が、増額になる場合があります

土地に係る固定資産税については、国が定める固定資産評価基準に基づき、登記簿に登記されている面積(登記地積)により評価して課税することが原則となっています。町では、固定資産評価基準に設け

平成26年度に、町内の地籍調査の登記が完了する予定となっているため、平成27年度からは、原則どおり登記地積(地籍調査後の面積)による課税を行うこととなります。対象となる方には、事前に平成27年度固定資産税予定額等を示した通知をお送りいたします。

家屋を取り壊したら、届出を!

本年中に家屋を解体(滅失)した方は、速やかに「家屋滅失届」を提出してください。届出がないと、翌



年度もそのまま課税される場合があります。

なお、事情等により届出が翌年になる場合は、賦課基準日(課税の判断をする日)である1月1日に存在したか否かの確認ができないため、その家屋を取り壊した解体業者の「解体証明書」の添付が必要です。

太陽光発電設備(ソーラーパネル)は、償却資産の申告を!

太陽光発電設備は償却資産に該当し、固定資産税の課税の対象となる場合があります。(ただし、10kW未満で、個人住宅用に設置している太陽光発電設備は課税対象外です。)

課税の対象となる場合は、毎年1月末までに償却資産の所有状況を申告する必要があります。課税の対象とならない場合でも事業を営んでいる限り、償却資産の申告は毎年必要となります。

所有する太陽光発電設備が固定資産税(償却資産)の課税の対象となるかわからない場合や、申告方法等についてご不明な点がありましたら、お問い合わせください。

また、太陽光発電設備設置敷地は、



※写真はイメージです

現在の土地の利用状況に合わせて目変更を行いますので、ご理解ください。お問い合わせください。

【償却資産とは?】

製造や小売、農業などの事業を個人又は会社で営んでいる方が所有し、その事業のために用いることができ、構築物や機械、運搬具、備品などの事業用資産をいいます。

■お問い合わせ先

税務課 資産税係
☎(53) 1111
(内線2115・2116)

認定新規就農者の紹介

(平成26年11月5日認定)

11月5日、町長室において、2経営体が認定新規就農者に認定され、青年等就農計画認定書の交付式が行われました。



氏名(敬称略)	福岡 裕治 (35歳)	西 真吾 (22歳)
居住地区	二渡	永野
経営作目	施設野菜+施設果樹	肉用牛+水稻
意気込み	安定した経営ができる農業を目指します	安定した経営をできるように頑張ります

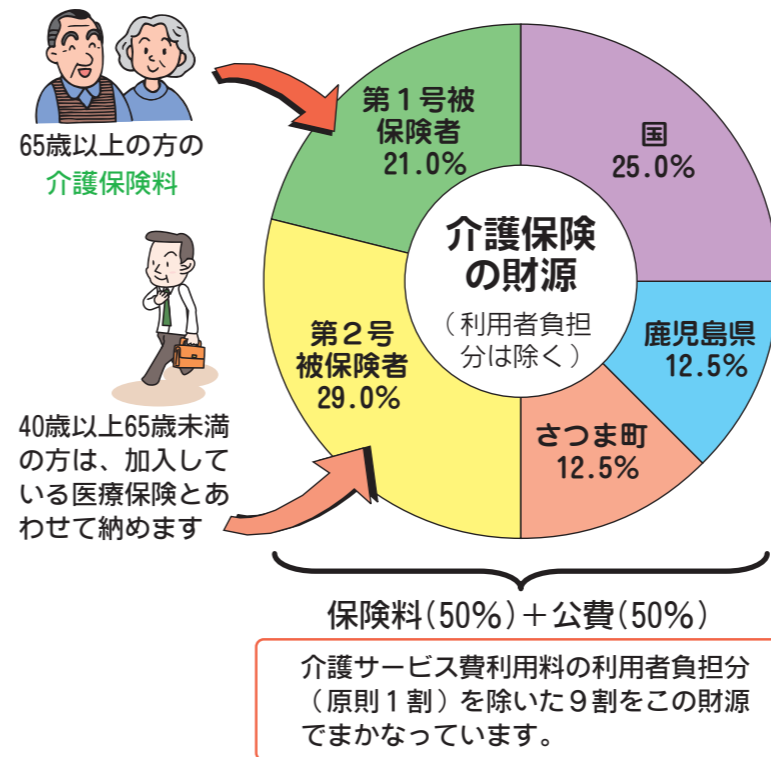
※認定新規就農者制度は、新たに農業を始める方(原則45歳未満の青年若しくは知識・技能を有する65歳未満の方)が作成する青年等就農計画を町が認定し、この認定を受けた新規就農者に対し重点的に支援措置が講じられるものです。

これまで県が認定する制度でしたが、本年10月から農業経営基盤法に基づき、町で認定することになりました。認定新規就農者になると青年等就農資金(無利子融資)、青年就農給付金(45歳未満)、経営所得安定対策への加入、農地の集積などの支援の対象となります。

介護保険事業は、40歳以上の方が加入者(被保険者)となつて保険料を出し合い、介護が必要になったときに、介護サービスを利用できる制度です。

【介護保険の財源】

介護保険にかかる費用は、40歳以上の方に納めていただく介護保険料と公費(税金)を財源に運営しています。平成25年度の財源内訳は、次のような割合でした。(財源Ⅱ介護保険にかかるサービスの総費用)



【介護度別のサービス利用者の状況】

サービス利用者は、平成26年3月現在で、認定者の84.9%(1,601人)です。また、認定者の53.3%(1,005人)が在宅でのサービス受給者で、なかでも要介護2以上の中重度の在宅サービス受給者は認定者の22.4%(423人)となっています。(表④参照)

表④ 介護度別のサービス利用者の状況 (単位:人)

区分	サービス利用者(平成26年3月現在)					認定者数	未利用者
	在宅介護	地域密着	老人福祉	老人保健	療養型		
要支援1	173	1	0	0	0	254	80
要支援2	189	6	0	0	0	253	58
要介護1	220	30	1	8	0	305	46
要介護2	183	40	7	13	0	278	35
要介護3	139	27	43	39	3	281	30
要介護4	61	24	95	39	14	252	19
要介護5	40	14	132	35	25	262	16
合計	1,005	142	278	134	42	1,885	284
割合	53.3%	7.5%	14.7%	7.1%	2.2%	84.9%	15.1%

資料「介護保険状況報告H26-5」から ※認定者数は、平成26年5月現在
※地域密着は、グループホーム及び小規模多機能施設のことです。老人福祉は、特別養護老人ホームのことです。

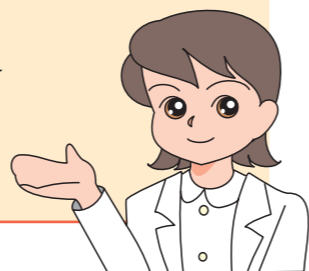
【基本チェックリストによる調査を行いました】

町では、高齢者の皆さんの介護予防に役立てるため、「基本チェックリスト」により予防の取組を行っています。基本チェックリストは、心身の状態をチェックできるように足腰の筋肉など運動器に関することや食生活など栄養に関すること、歯などお口の健康に関するを中心に日常生活や健康状態など25項目について「はい」「いいえ」で答えていただくものです。

町では、回答していただいた基本チェックリストをもとに、介護予防の取組が必要と思われる人を決定し、対象者に対して介護予防教室の案内、保健師等の訪問を行っています。

介護予防は、「介護が必要にならない」また、「悪化させない」ために行います。

いつまでも自分らしく自立した生活を送れるよう、ぜひ、介護予防の取組を始めましょう!



【基本チェックリストの調査結果】平成25年度分

平成25年度の介護予防にかかる基本チェックリスト対象者については、対象者(認定者を除く)が6,327人、うち回答者が5,990人(回数率95%)でした。回答者の中で、1,929人(出現率32%)の高齢者に何らかのチェックがかけられました。(表⑤参照)

表⑤ 基本チェックリストによる2次予防対象者(重複あり)/平成25年度調査

区分	運動機能	栄養改善	口腔機能	閉じこもり	もの忘れ	うつ	計(重複あり)
選定者	1,423人	98人	857人	296人	907人	979人	4,560人
比較(出現率)	23.8%	1.6%	14.3%	4.9%	15.1%	16.3%	(実1,929人)

※比較欄は、回答者数に対する区分毎の割合(出現率)
・うち2次予防決定者533人(予防教室・訪問の支援者)一出現率9%(男178人、女355人)

◎基本チェックリストは、要介護等認定を受けておられない65歳以上(平成25年4月1日現在)の方に郵送しました。ご協力ありがとうございました。

介護保険に関するお問い合わせ 介護保険課 介護保険係 ☎53-1111(内線2176・2174)
介護予防に関するお問い合わせ 介護保険課 介護予防係 ☎53-1111(内線2173)または☎52-4690(直通)

表① 65歳以上 第1号被保険者(人数は各年度末現在)

年度	第1号被保険者数	前年度比
23年度	8,349人	△100人
24年度	8,372人	23人
25年度	8,434人	62人

【安定した運営を実施 平成25年度実績】

平成25年度は、決算額約30億4,500万円(表②参照)となり、うち保険給付費(内訳は表③)が前年度対比で6.1%伸びましたが、第5期介護保険事業計画(平成24年度~平成26年度)の範囲内で安定した事業運営が行われています。また、地域包括支援センターを中心とした予防事業の対象者把握事業や包括支援事業、介護予防ケアマネジメントなどを重点的に実施しました。本町の介護認定状況は、以下のとおりです。

表② ◆決算額

	24年度	25年度
歳入総額	29億7,357万5千円	31億2,729万2千円
歳出総額	29億73万4千円	30億4,506万6千円
実質収支	7,284万1千円	8,222万6千円

表③ ◆保険給付費の支出状況

区分	25年度
介護サービス費	25億1,064万6千円
在宅サービス費	8億5,440万2千円
施設サービス費	13億5,389万6千円
地域密着型サービス費	3億234万8千円
介護予防サービス費	1億5,583万円
介護予防サービス費	1億5,155万5千円
地域密着型サービス費	427万5千円
審査支払手数料	331万2千円
高額介護サービス費	6,845万6千円
特定入所者サービス費	1億5,430万2千円
保険給付費合計	28億9,254万6千円

【本町の介護認定状況】平成26年3月末現在

- ◆認定者 1,847人
- ◆認定率(65歳以上に占める割合) 21.9%
- ◆認定者の内訳
 - ・後期高齢者(75歳以上) 92.1%
 - ・前期高齢者(65~74歳) 6.5%
 - ・第2号被保険者(40~64歳) 1.4%



「児童扶養手当法」の一部が改正されます



一部が改正されます

(平成26年12月1日から)

これまで、^{*}公的年金を受給する方は児童扶養手当を受給できませんでしたが、平成26年12月以降は、年金額が児童扶養手当より低い方は、その差額分の児童扶養手当を受給できるようになります。

児童扶養手当を受給するためには、福祉課子育て支援係または各支所町民福祉係への申請が必要です。

※遺族年金、障害年金、老齢年金、労災年金、遺族補償など

今回の改正により、新たに手当を受け取れる場合

- ◎お子さんを養育している祖父母等が、低額の老齢年金を受給している場合
- ◎父子家庭で、お子さんが低額の遺族厚生年金のみを受給している場合
- ◎母子家庭で、離婚後に父が死亡し、お子さんが低額の遺族厚生年金のみを受給している場合 など

《参考：児童扶養手当の月額》
(平成26年4月)

- 子ども1人の場合
- ・全部支給 41,020円

- ・一部支給 41,010円
9,680円
- (所得に応じて決定されます)
- 子ども2人以上の加算額
- 2人目 5,000円、3人目以降
1人につき 3,000円

支給開始日

手当は、申請の翌月分から支給開始となります。

ただし、これまで公的年金を受給していたことにより児童扶養手当を受給できなかった方のうち、平成26年12月1日に支給要件を満たしている方が、平成27年3月までに申請した場合は、平成26年12月分の手当から受給できます。平成26年12月から平成27年3月分の手当は、平成27年4月以降に支払われます。

お問い合わせ先

- ☎(53) 1111
- 福祉課 子育て支援係
(内線2133)
- 鶴田支所 町民福祉係
(内線4115)
- 薩摩支所 町民福祉係
(内線6124)

県へ要望活動

北薩空港幹線道路整備促進期成会

国道328号整備促進期成会

10月30日、北薩空港幹線道路整備促進期成会による県知事要望が行われ、布袋副知事や久保田土木部長など県関係者に対して、日高町長が要望書を手渡ししました。

地域高規格道路「北薩横断道路」は、鹿児島県北西部地区の災害時救急輸送道路として、また、農水産物の円滑な輸送経路としても重要な道路となるため、全線の早急な整備が必要とされています。このように地域から望まれている全線の早期完成を、県に対し強く要望しました。

また、国道328号整備促進期成会の要望活動が、久保土木次長や関係課長などに対して行われました。

国道328号の整備促進については、さつま町下船木地区から地域高規格道路(国道504号)間の整備促進などを要望しました。

県からは、「国の予算確保がまず第一であり、期成会等とも力を合わせて県へ要望していきたい。関係路線の整備状況等も見ながら、効果が一番発揮される時期に各路線の整備を検討していきたい」との回答がありました。



要望を行う日高町長(中央)

かごしまエコフアンド制度の取組状況

町では、「霊峰紫尾山に抱かれたさつま町の森林づくりによるエコプロジェクト」として、かごしまエコフアンド制度に取り組んでいます。

今回、^{*}カーボン・オフセットにより購入されたクレジット代金を活用し、物産館(つるだ特産品販売所自慢館)の室内灯を、省エネ機器の「LED照明」に取り替えました。

「かごしまエコフアンド制度」は、事業者等が自ら削減できない二酸化炭素(CO₂)排出量を、間伐等の森林整備による削減活動に投資することにより、その埋め合わせをする仕組みです。

町では、平成22・23年度に町有林23・45ヘクタールの間伐を行い、かごしまエコフアンド認証運営委員会より二酸化炭素吸収量325t分のクレジット認証を受けましたので、これを販売しています。

購入いただいたクレジット代金は、町内の森林整備や町内農産物直売所の外灯などのLED照明への交換等で地球温暖化対策に活用されます。

また、この制度を利用されると環境企業として社会貢献していること

を広く県民にアピールできるとともに、クレジット購入代金で地元の地球温暖化対策に貢献できます。

※カーボン・オフセットは経済活動や日常生活において排出されるCO₂等の温室効果ガスのうち、排出量削減の努力を行ってもどうしても減らせない排出量について、他で実現した温室効果ガスの吸収、排出削減量の購入等により、自らの排出量の全部または一部を埋め合わせる(オフセットすること)。(かごしまエコフアンドホームページより)



自慢館に取り付けられたLED照明

お問い合わせ先

- ・かごしまエコフアンドのホームページ
<http://kagoshima-ecofund.jp>
- ・耕地林業課 林業振興係
☎(53) 11111 (内線2432)



こまつちゃんの消費生活基礎講座

第7回

知って得する

こんな相談がありました

家中に配置薬業者が販売する健康食品が...



安心安全で暮らしやすい町 さつま町

～声を掛け合い、見守り合い、みんなで消費者トラブルを防ごう～

事例 母が長年にわたり配置薬(置き薬)業者の健康食品を購入しており、未開封のものもたくさんある。解約できないか(母は数年前から認知症。持病を治したい一心で複数の業者から購入)。

健康食品は預かりではなく、購入の契約です

配置薬は業者から薬を預かり、次回訪問時に使った分だけ支払う仕組みです。一方、健康食品は購入すると、使わなくても全額支払うことが基本です。配置薬とは別に、健康食品の契約書を受け取る必要があります。健康食品をクーリングオフすると、契約はなかつたことになりませんが、自分で開封した分は支払う必要があります。

今回のように次々と勧められ契約した場合、過量販売が考えられ一年間は契約の解除を主張できる場合があります。認知症の場合、業者に申し出て話し合う必要があります。成年後見の手続きをしていけば契約を取消することができます。

健康食品は、薬ではありません

健康食品は薬ではないので、効能効果を

事例の場合

配置薬を返却し、相談者と業者、相談員が話し合った結果(あつせん)、それぞれの業者から5年前にさかのぼり未開封分、一部開封分が返金されました。

大事なことは

☆健康食品が必要な時は、顔なじみの業者であつてもきつぱり断りましょう。また、配置薬は保管の義務があり勝手に処分できません。必要ない時は、業者に引き取りを申し出る必要があります。

☆健康食品は病気を治すものではなく食生活の補助的なものです。病院で薬を処方されている場合は、医師に相談しましょう。☆過量販売、次々販売の被害にあわないように、家族や周囲の見守りが大切です。

※健康食品には、一定程度有効性や成分の役割をつたうことができる特定保健用食品、栄養機能食品、特別用途食品があります。

■相談窓口のご案内(相談無料・秘密厳守)
・電話相談の場合☎(53) 11111(内線2331) 高齢の方は窓口から自宅などへ訪問可。
・来庁の場合↓役場3階商工観光課商工振興係へ(エレベーターもあります)

新鮮野菜たくさん
市場まつり

10月19日、第7回市場まつりが船木地区の公設地方卸売市場で開催され、約700人の人出でにぎわいました。
会場では、野菜・果物・花・海産物等の販売や上宮保育園児による太鼓演奏、ニジマスのつかみ取りなどが行われました。また、模擬せりコーナーでは、新鮮な青果物が次々と出品され、訪れた方は目当ての商品を競り落としていました。



好評だった模擬せり ニジマスとれたよ！



ブルタブ贈呈の様子

ブルタブを贈呈
宮中生徒会

10月23日、宮之城中学校生徒会役員3人（会長 川上大地さん、副会長 高木正行さん・和田奈々さん）が町社会福祉協議会を訪れ、約73kgのブルタブを贈呈しました。
同校では、元々生徒会室に集めてあったブルタブの活用方法について考え、どうしたらより多く集まるか検討。1年前にアピールするためのチラシを作り、靴箱など目に着きやすい場所に貼り、多くの生徒に呼びかけてきました。
生徒会長の川上さんは、「さつま町に貢献できて良かったです」と話してくれました。同校では今後も社会貢献活動が続いていくそうです。

今の時代にこそ
そろばんを学ぶ

10月23日、盈進小学校でそろばん教室が開催されました。講師には、宮之城屋敷在住で学校応援団に登録する二階堂千穂子さんを迎え、4年生の児童たちが、そろばんを使った足し算と引き算を学びました。
今回初めてそろばんに触れる児童も多く、児童たちは先生に質問をしながら、一生懸命取り組みました。
授業の最後には、そろばんをイメージしての暗算にも挑戦し、同校の西谷光留さんは「初めてそろばんを使ってみて難しかった。もっと勉強して計算に役立てたい」と感想を述べました。



そろばんに集中！

足踏み脱穀機で
もち米を脱穀

10月29日、山崎小学校5年生14人が足踏み脱穀機を使ってもち米の脱穀を行いました。同校では、約6アールの田んぼを借りて、毎年もち米を育てています。収穫後は、保護者などに販売したり、もちつきを行ったりしています。
作業は、足踏みを行う係と脱穀する係に分かれ、協力して行いました。
最初は時間がかかりましたが、慣れてくると稲を次々に交換し脱穀して行きました。
同校の新改星南さんは、「作業はとても難しかったです。今度はじいちゃんのお手伝いをしたいです」と話してくれました。



校長先生から説明を受ける児童

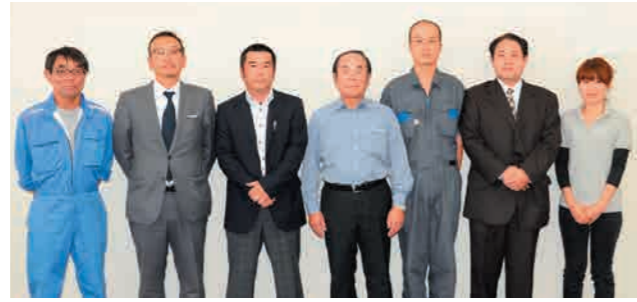
中高生が園児と交流
一日保育体験

町内各小・中学生及び薩摩中央高校生59人が、町内各保育園（所）の協力をいただき、一日保育を体験しました。
これは、将来親となる児童・生徒に、乳幼児とのふれあいを通して、家庭や子育ての大切さについて理解を深めてもらうことを目的としています。
生徒は、はじめは園児とどう接してよいかためらいがちの様子でしたが、時間とともにすっかりうち解け、園児との遊びに夢中になっていました。園児と楽しく遊ぶ生徒たちのこやかな表情がとても印象的でした。



みんなで仲良く砂遊び

商工業繁栄に期待
新規参入者等へ支援



左から北迫さん、木場さん、矢野さん、日高町長、崎本さん、高下さん、宮田さん

10月27日、商工業後継者祝金及び商工業新規参入者支援補助金交付決定通知の交付式が役場で行われました。

商工業後継者祝金は、親族が営む商工業を引き継いで経営する商工会員の方に対して祝金を支給し、商工業新規参入者支援補助金は、商工業において新規参入をされた方に対して補助金を支給するものです。
日高町長からそれぞれ7人の対象者に対して祝金と補助

金交付決定通知の授与が行われ、商工業繁栄に期待を込めた激励の言葉が贈られました。また、14人の授与者は、経営を通じて地域貢献を行いたいと抱負を述べられました。

- 商工業後継者（敬称略）
永野 将路（畳小売業）
木場 久彦（建設業）
矢野 秀輝（ガス業）
高下 隆幸（小売業）
北迫 和人（自動車整備業）
宮田 尚樹（機械製造業）
崎本 竜紀（自動車整備業）
■新規参入者（敬称略）
馬渡 志穂（美容業）
清水 寿洋（塗装工事業）
深田 咲（美容業）
高橋 由記子（飲食業）
前園 光彦（スポーツ用品小売業）
秋廣 智樹（学習塾）
東條 渚（美容業）



左から日高町長、秋廣さん、馬渡さん、深田さん、高橋さん、前園さん

日特宮之城工場
県内初の
経済産業大臣賞



緑化に取り組む日特宮之城工場

日本特殊陶業(株)鹿児島宮之城工場が、平成26年度緑化優良工場等表彰において、県内では初となる経済産業大臣賞を受賞されました。

これは、工場の緑化を積極的に推進し、工場内外の環境向上に顕著な功績のあった企業に対し贈られるものです。
日特宮之城工場では、工場建屋の窓際に緑のカーテンを植栽するなど、環境美化や省エネ活動を推進しています。また、工場内には全面天然芝のグラウンドもあり、町内外の学校やチームに無料開放していることなども評価され、今回の受賞となりました。

観光特産品協会
福岡で・串木野で・テレビで
さつま町を大いにPR

○10月15日、ホテルクリオコート博多で、福岡県内から約200人が参加し、第13回かごしま焼酎を楽しむ会in福岡が開催されました。
今回、本町から黒毛和牛たけのこ丼や薩摩西郷梅、つけあげが振る舞われました。
会場では焼酎銘柄当てや抽選会が行われ、盛り上がりました。



さつま町の特産品に興味津々（福岡市役所）

○10月16日、福岡市役所ふれあい広場で、本町の特産品販売と観光PRを行いました。
町内産の水煮筍やさつまるちゃんどら焼き、漬物、薩摩西郷梅など約5時間にわたり大いにPRしました。



国民文化祭も宣伝（はっけんTV）

○10月25日から26日、いちき串木野市で、鹿児島うんまもんフェスティバル2014 in いちき串木野が開催されました。
本町からは黒毛和牛たけのこ丼を出品。2日間で400食を販売し、超早掘りたけのこや黒毛和牛をたくさんの人に宣伝できました。

○10月29日、NHKの生放送番組「はっけんTV」で、本町の超早掘りたけのここと黒毛和牛たけのこ丼が取り上げられました。また、来年度開催される国民文化祭について、さつまるちゃんどら焼きと観光大使かぐや姫がアピールしました。

消防団協力事業所 表示証を交付

10月30日、消防団協力事業所として認定された4事業所に対し、表示証を交付するため消防長と消防団長が事業所を訪問しました。

この制度は、従業員に消防団活動への配慮や入団促進を図るなど、消防団活動に積極的に協力している事業所に対して表示証を交付することで、その社会貢献が広く認められるとともに、その協力により地域防災力の充実強化を図るものです。



（株）特製作所さつま工場での交付

で協力事業所は24事業所になりました。新規認定事業所は次のとおりです。

- ・（株）日特製作所さつま工場（湯田）
- ・（株）鹿児島ハイテク（山崎）
- ・（有）長岡製材所（柏原）
- ・（株）日本管財環境サービス
- ・ さつま町事業所（湯田）

バス停を快適に 宮之城屋地商店街

アーケードが撤去された宮之城屋地商店街に、バスを待つ乗客の利便性を高めるため、バスシェルターとベンチが設置されました。



設置されたバスシェルター

これは町中心商店街活性化事業の一環で、本町事業協同組合により整備されたものです。今後は、国道328号沿いの宮之城屋地商店街を中心に、街路灯整備や音響施設整備・イルミネーション整備などが行われます。

花とふれあう フラワーアレンジメントに挑戦

10月30日、求名小学校で5・6年生19人を対象に、花とのふれあい事業が行われました。県フラワー協会の主催で、花を題材にした情操教育の一環として平成8年から開催されています。

児童は、講師の福元さんから花の切り方やスポンジへの挿し方などを学び、用意されたレザーファンやカーネーション、ガーベラなどをドーム型になるよう丁寧に並べていきました。約2時間の授業で、色とりどりの個性ある作品が完成しました。



作品を手にみんなで記念写真

高校生と芋ほり！ 園児280人が参加

11月1日、薩摩中央高校の農園で宮之城ロータリークラブ主催による芋ほり体験が行われました。

これは、同クラブが薩摩中央高校農業クラブの生徒と一緒に芋の苗を植え、園児に芋ほりを楽しんでもらおうと考えた企画です。町内の幼稚園・保育所など10か所の園児約280人が招待されました。



大きいお芋発見！

声援受け懸命の走り 県中学駅伝大会

11月7日、県中学校駅伝競走大会が指宿市で開催され、町内から川薩地区大会を勝ち抜いた2チームが出場しました。選手たちは、日頃の練習の成果を発揮し、秋の指宿路を他校と競いながら懸命にたすきをつなぎました。結果は次のとおりです。

- 男子（6区間20km）
宮之城中学校 第17位
- 女子（5区間12km）
薩摩中学校 第14位



女子（5区間12km）
薩摩中学校 第14位

宮之城ほたるが接戦を制す！！

第10回 町駅伝競走大会

11月9日、さつま町駅伝競走大会が、宮之城総合体育館前を発着点とする町内17区間28.15kmのコースで行われ、各地域から選ばれた7チーム119人の選手が、熱戦を繰り広げました。

順位	チーム名	記録	チーム構成
優勝	宮之城ほたる	1時間38分47秒	時吉・佐志・湯田
準優勝	鶴田A	1時間39分22秒	鶴田・神子・柏原・紫尾
3位	宮之城北部	1時間40分23秒	虎居・平川・白男川・泊野・椋野
4位	宮之城屋地船木	1時間42分32秒	宮之城屋地・船木
5位	薩摩	1時間43分24秒	求名・中津川・永野
6位	宮之城山崎	1時間44分50秒	山崎・久富木・二渡
7位	鶴田B	1時間46分08秒	鶴田・神子・柏原・紫尾



混戦の第2区



小学生から30代へ（第10中継所）



力強い選手宣言



後はお願（第11中継所での受け渡し）



ゴールする選手達



1位でテープを切る宮之城ほたるチーム

第1区でトップの宮之城ほたるチームは、その後2位、3位の位置で粘りの走りを見せ、終盤の第14区でトップを奪い返し、念願の初優勝を果たしました。一時はトップから1分以上離されましたが、各選手は最後まで諦めず見事な走りを見せました。

序盤出遅れた鶴田Aチームはすぐに順位を上げ、第3区でトップに立つと、そのまま首位を守り続けましたが、終盤でかわされ2位でゴール。惜しくも7連覇は成りませんでした。

他のチームの選手も、1本のたすきを懸命につなぎ、沿道から熱い声援が送られていました。

なお、今大会では、小学生女子の区間で2つの区間新記録が生まれています。



初優勝した宮之城ほたるチーム

区間賞（敬称略）

走区	距離(km)	走者区分	氏名	チーム名	記録
1	2.10	29歳以下	内 翔平	宮之城ほたる	6分09秒
2	1.35	中高生女子	上 友香	薩摩	4分47秒
3	2.05	中高生男子	下大迫 佑樹	鶴田A	6分16秒
4	2.55	フリー	淵之上 佑樹	宮之城屋地船木	8分05秒
5	1.25	50歳代	井上 悟	鶴田A	4分35秒
6	1.35	40歳代	萩木場 啓三	鶴田A	4分42秒
7	2.05	29歳以下	東條 和廣	宮之城北部	6分08秒
8	2.25	中高生男子	樋之口 優希	宮之城屋地船木	7分18秒
9	0.95	一般女子	上別府 春奈	薩摩	3分38秒
10	1.20	小学生女子	中須 瑠菜	宮之城屋地船木	新 4分10秒
11	1.40	30歳代	麥田 尚宏	宮之城ほたる	4分50秒
12	1.65	中高生女子	新森 真優	宮之城北部	5分47秒
13	1.65	小学生男子	岩田 光瑠	宮之城屋地船木	5分51秒
14	1.10	小学生女子	毛利 琴奈	宮之城ほたる	新 4分05秒
15	1.80	30歳代	大園 栄一	鶴田A	5分44秒
16	1.35	小学生男子	祝迫 湧士	宮之城北部	5分04秒
17	2.10	中高生男子	草ノ瀬 大金	宮之城屋地船木	7分16秒

5回出場表彰（敬称略）
塩霧 良（宮之城北部）、新森 真優（宮之城北部）
宇都宮 雅史（宮之城山崎）、平田 和幸（鶴田B）

打球の行方に一喜一憂 町グラウンド・ゴルフ大会



真剣にプレーする参加者

11月15日、町区公民館対抗グラウンド・ゴルフ大会が、宮之城運動公園で開催されました。

第10回目の今回は好天にも恵まれ、全ての区公民館から51チーム306人の参加があり、澄んだ秋空に乾いた打球の音が響き渡っていました。日頃は対戦しない地域との組み合わせもあり、和気あいあいの中にも、好成績を目指した真剣なプレーが見られ、ボールの行方に歓声が上がっていました。

ルインワンを出した佐志さくらチームが見事優勝し、1打の僅差で時吉3組チームが準優勝でした。

個人部では、下市真義さん(時吉3組)が2ラウンド合計26という好スコアで優勝されました。

また、ホールインワンが95回(77人)出ています。

大会結果
 ■団体部
 チーム名 スコア
 優勝 さくら 234
 準優勝 時吉3組 235
 第3位 虎居1組 239

■個人部(敬称略)
 氏名(チーム名) スコア
 優勝 下市 真義(時吉3組) 26
 準優勝 川原キヌヨ(虎居1組) 30
 第3位 吉田 正和(豆漬) 31

県ホルスタイン共進会 本町から1頭出場

10月18日、始良中央家畜市場にて、2014年鹿児島県ホルスタイン共進会が開催されました。



サウスコアファイバー ナツ コナツ号と南原さん

共進会は、県内5地区から

ホルスタイン種乳牛84頭が出品され、改良重点項目である体貌と骨格・肢蹄・乳用強健性・乳器の改善点について審査されました。

始良・伊佐・北薩地区からは20頭が出場し、うち1頭が本町から(7年ぶり)で、次のとおり結果となりました。

《個人成績》
 ■成績 優良賞1席(第6位)
 ■部別 第3部
 ■分類 未経産牛
 ■名号 サウスコアファイバー ナツ コナツ号
 ■出品者 南原 霏さん(虎居地区)

《団体成績》
 ■地区別共進会団体賞 第2位 始良・伊佐・北薩地区

行政相談委員表彰



受賞された小島さんと日高町長

本町の行政相談委員の小島泰秀さん(虎居在住)に、行政相談委員総務大臣表彰状が贈られました。

小島さんは、平成13年に行政相談委員に委嘱されて以来、公平で中立な立場から住民の行政に対する苦情や解決のために尽力されました。今回、その永年の功績が認められ受賞されたものです。

の応募がありました。

入選以上の受賞作品は、1月18日まで宮之城文化センター本館ロビーに展示しておりますので、ぜひご覧ください。結果は次のとおりです。(敬称略)



☆最優秀賞
 坂元 宥哉(求名小5年)

☆優秀賞
 熊ヶ迫 梨心(恵光保育園4歳)

【自由部門】
 ☆最優秀賞
 淵上 皇騎(宮之城2年)



☆優秀賞
 河野 秀誠(柏原小1年)
 山崎 天翔(求名小5年)

人権啓発標語・ポスター作品審査結果

12月の人権週間にちなんで、町内の児童生徒から人権啓発の標語・ポスターを募集しました。審査の結果、特選に選ばれた児童生徒の作品を紹介します。(敬称略)

人権に関する標語

佐志小2年 山口 彩	おともだち つないだ手と手 あったかい
鶴田小3年 竹下 慧	にぎやかで えがおがいつぱい わたしの教室
盈進小6年 甫立 舜哉	ゲームじゃない リセットできない 胸の傷
宮之城3年 脇 すみれ	十人十色 みんな持つてる 自分色

人権ポスター



各小・中学校が多様な演目を披露 音楽を自分たちらしく表現



流水小児童の息の合った竹太鼓

つになった素直で素敵な発表会でした。よく考えて演奏し、音楽を丁寧に表現しており、観客を意識して演奏できていたことが素晴らしいでした。さすが音楽を大切にしている町であり、音楽がしみこんでいます。これからも音をずっとずっと大切にしている町でいてほしいです」との講評をいただきました。

子どもたちは一堂に会した発表会を通じて、互いの学校の発表や表現のよさを認め合い、よい刺激を受ける機会となりました。

第10回町小・中学校音楽発表会が11月12日、宮之城文化センターで開催されました。

子どもたちは日頃の練習の成果を十分に発揮し、伸びやかな歌声や熱のこもった演奏などを披露してくれました。内容も多様で、吹奏楽、竹太鼓、ハンドベルやボディパーカッション等の演奏や合唱を披露しました。

講師の始良・伊佐教育事務所指導主事の内真奈美先生から、「どの学校も気持ちよく、合唱や合奏を楽しみ、心が一



鶴田中生徒の美しいハーモニー



Let's enjoy Reading

図書室へ行こう!!

★開館3周年記念イベント&第2回0円古本市を開催しました★



開館3周年記念イベント

10月25日(土)に、こども図書館開館3周年記念イベントを開催しました!人形劇の上演やえほんバッグづくりなどのプログラムを用意したところ、延べ197人の方が来館してくださいました。さつまちゃんとうりぶーも来てくれて、一緒にマジックを楽しんだり、バッグに描く絵のモデルになってもらったりと、楽しい時間を過ごすことができました。



第2回0円古本市

また、11月16日(日)には、さつまフェスタに合わせて、こども図書館特別開館&第2回0円古本市を開催しました。古本市には174人の方がお越しください、たくさんのお本をお持ち帰りいただきました。きっと本たちも喜んでいただいていることと思います!



どちらもたくさんの方にお越しいただき、本当にありがとうございました!これからも「こどもたちが気軽に読書に親しめる図書館」として、たくさんの方にご利用いただけるよう蔵書の充実や環境づくりに取り組んでまいります。定期的に「おはなしの部屋」なども開催しており、小さいお子さんと一緒でも気兼ねなくご利用いただけますので、ぜひ「こども図書館~えほんの森~」にお越しください!!

★おはなしの部屋スペシャルを開催します★

今年度最後の「おはなしの部屋スペシャル」を、右記のとおり開催します。クリスマスのお話をたくさん準備してお待ちしております。赤ちゃんから小学生まで楽しんでいただけますので、ぜひご家族やお友だち同士でお越しください!

- ・とき：12月20日(土) 午前10時~(1時間程度)
- ・ところ：こども図書館~えほんの森~
- ・内容：絵本や紙芝居の読み聞かせ、パネルシアターなど

おすすめの 新着本

※紹介したものの以外にもたくさんのお本が入っています!詳しくは各図書室へお尋ねください。(出版社の了承を得て掲載しております。)

【屋地楽習館図書室】



87歳。紫竹おばあちゃん幸せの花園
紫竹 昭葉 著(海竜社)【一般書】
北海道帯広市にある、敷地18,000坪の紫竹ガーデン。そこでは季節を彩る花たちが、訪れる人に幸せをくれます。幸せの花園と紫竹昭葉さんの半生の書。



鹿の王 上・下
上橋 菜穂子 著 (KADOKAWA)【児童書】

2014年国際アンデルセン賞作家賞受賞後初の作品。元戦士だったヴァンは、岩牢に囚われていた。そこへ不思議な犬たちが岩牢を襲い、謎の病が発生する…。秋の夜長にピッタリの骨太なファンタジー。

【鶴田中央公民館図書室】



虹の向こうの未希へ
遠藤 美恵子 著 (文藝春秋)【一般書】

クリスマスのおかいもの
たしろ ちさと 作 (講談社)【絵本】

【こども図書館~えほんの森~】



あっ! そうなんだ! 性と生
浅井 春夫、安達 優雅子、北山 ひと美、中野 久恵、星野 恵 編著 (エイデル研究所)【児童書】

ガオー! ガ王のキバガおれたわけ-ハナとのであい編-
河地 和一 原作・絵、村井 健太郎 表紙・絵、Jeremy Williams 訳、木下 真弓 文、オハナシマン 協力(トライ)【絵本】

【お問い合わせ先】・教育委員会 社会教育課 ☎53-1111(内線2531)・こども図書館~えほんの森~ ☎57-1202
・鶴田中央公民館図書室 ☎53-1111(内線4412)・屋地楽習館図書室 ☎53-1994

こんにちは
保健師です

ゼロ歳期に必要な親子のかかわり

スキンシップが大切です

ゼロ歳という時期は、眠りと目覚めが分化し、目覚めの時間にたつぷりと遊ぶことでぐっすり眠るといって「子どもとして当たり前の暮らし」を築く時期です。目覚めている時をどのように過ごすかによって、生活リズムも異なってきます。目覚めの時間に、ママとふれあい、声かけしてもらう・抱っこしてもらうことで赤ちゃんは、満足感や幸福感に包まれる情緒が安定します。

スキンシップを通じてママは赤ちゃんへの愛しさと育児に対する喜びを実感し、赤ちゃんも自分を深く理解してくれるママを信頼して身をゆだね、愛情を通わせます。親と共感が成立すると子どもは親のことが大好きになり、親子の間に笑顔の循環を築くこととなります。

ゼロ歳期に築く親子関係は、人と関わる力や「言葉のやり取り」をする力の土台を育てます。
悩む前に相談を!
町では、各種健診や育児相談等

【親子のかかわり方の基本】

お世話をしながら声をかける



おむつかえると気持ちいいね!

赤ちゃんの働きかけに敏感に反応する



赤ちゃんの興味に親が合わせる

赤ちゃんの抱き方は、発達に合っていますか?<

横抱き・縦抱き

首がすわる前の赤ちゃんは、身体の中で一番重い頭を支えるだけの筋肉や骨がまだ十分育っていません。首がすわる前から縦抱きにしていると、重い頭や胴体を支えようとして、腹筋や背筋が未熟なために背骨を支える筋の全体に力が入りすぎて身体が緊張します。この緊張を続けていると、それが身体に「反り」や硬さとなって現れることがあります。少なくとも首がすわる生後4か月頃までは、横抱きにしませう。

◎首がすわる前の抱き方

【横抱き】
片手で頭と首を支え、片手でお尻を支えて抱き上げ、体を密着させます。

頭から体がまっすぐになるようにしましょう。

■お問い合わせ先
健康増進課 健康増進係
☎(53)11111
(内線2143・2144)



横抱き

来年末まで待てない! ひつと入国文祭!

プリ国民文化祭・県民文化フェスタ

いよいよ1年後に迫った「第30回国民文化祭・かごしま2015」のプレイベントが、11月1日、鹿児島市の宝山ホールと中央公園で開催されました。

ステージでは、国民文化祭テーマ曲の初披露や、イメージソングを歌うカサリンチュウのライブなどがありました。

また、中央公園では、県本物。鹿児島県文化維新は黒潮に乗って、**第30回 国民文化祭 かごしま2015** 平成27年10月31日(土)~11月15日(日)

弓之尾恵友会による鷹刺し踊り

内各地の限定グルメや特産品の販売が行われました。本町からは、中津川弓之尾恵友会の鷹刺し踊りや、観光大使かぐや姫、さつまるちゃんが参加して大いに盛り上げました。

http://kagoshima-kokubu.nsa.jp/



さつまるちゃんも国民文化祭をPR



弓之尾恵友会による鷹刺し踊り

お知らせ

健康診査日程(12・1月分)

- 乳幼児健診・健康相談
 - 1歳7〜8か月児
 - (H25・4生) 健診
 - 12月17日(水)
 - 午後0時30分〜午後1時 受付(宮之城保健センター)
- 7〜8か月児
- (H26・4生) 育児相談
- 12月19日(金)
- 午前9時〜午前9時30分 受付(宮之城保健センター)

母子健康手帳交付

- ・12月22日(月)
- 午後1時30分〜午後3時 受付(さつま町役場本庁 2階会議室B)
- ・1月5日(月)
- 午前9時30分〜午前11時 受付(さつま町役場本庁 2階会議室B)



※健康保険証・印鑑をお持ちください。

フッ化物塗布

- 12月17日(水)
- 12月24日(水)
- 1月8日(木)
- 午後3時〜午後4時 受付(宮之城保健センター)

健康相談(要予約)

- 1月6日(火)
- 1月20日(火)
- 午前9時30分〜午前11時 (さつま町役場)

「えほんの森」身長・体重測定

- 1月23日(金)
- 午前10時〜午前11時 受付(こども図書館 えほんの森)

敬老商品券の活用は「早め」

80歳、90歳になられた皆様に贈呈いたしました「敬老商品券」の有効期限は、平成27年2月28日までとなっております。



まだ使用されていない方は、町内のお店で早めにご利用ください。

心配ごと相談所

- 毎週木曜日
- 午前10時〜正午
- 宮之城ひまわり館

お問い合わせ先

- 町社会福祉協議会
- ☎(52)1123

今月の納税など

- ・固定資産税第4期
- ・国民健康保険税第6期
- ・後期高齢者医療保険料第6期
- ・介護保険料第6期
- 【納期限12月25日】
- ・納税課 収納係
- ・お問い合わせ先
- ☎(内線2113)



国籍事務の取扱行が変わります

鹿児島地方方法務局川内支局での国籍事務(帰化、国

籍取得、国籍離脱など)については、平成27年1月1日から鹿児島地方方法務局戸籍課において取り扱うこととなりました。

12月4日から10日まで「人権週間」です



12月4日~10日 人権週間

みんなで築こう 人権の世紀
考えよう 相手の気持ち
育てよう 思いやりの心

人権週間は、昭和23年12月10日の国連総会において「世界人権宣言」が採択されたことを記念して定められたものです。

実施されます。本県でも、この期間中、テレビ、ラジオスポットによる啓発放送や鹿児島市のデパート「山形屋」において「人権に関するポスターコンクール入賞作品展」を開催するなど、様々な人権啓発活動を集中的に実施します。

また、北朝鮮当局による人権侵害問題に関する国民の認識を深めるとともに、国際社会と連携しつつ、その実態を解明し、その抑止を図ることを目的に、毎年12月10日から16日までを「北朝鮮人権侵害問題啓発週間」としています。

- お問い合わせ先
- ・県庁人権同和対策課
- ☎099(286)2574
- ・県庁社会福祉課
- ☎099(286)2828

国民年金のお知らせ

年金相談(事前に予約が必要です)

年金加入記録や受給手続きなどについての『移動年金相談所』を開設します。年金相談は、完全予約制です。年金の請求手続き及び質問や相談などがありましたら、相談者氏名(旧姓)・配偶者氏名(旧姓)・基礎年金番号・相談内容等を役場本庁町民環境課町民係までお申し込みください。

年金を受けている方が亡くなったとき

年金を受けている方が死亡すると年金を受ける権利がなくなりますが、年金は死亡した月の分まで請求できます。

請求できる方

死亡当時、年金を受けていた方と生計を同じくしていた配偶者、子、父母、孫、祖父母または兄弟姉妹、その他の3親等以内の親族(平成26年4月1日以降の死亡者に限る)です。

請求される方がいない場合

住民票コードの登録をされている方につきましては、原則死亡届の提出は不要となりました。

届はお早目に

これらの届が遅れると、年金を多く受け取り過ぎて、後で返さなければならなくなることもありますのでご注意ください。

10年前までの保険料を払えます

保険料の免除や猶予等の承認を受けた期間は、保険料を全額納付したときに比べ、将来受け取る年金額が少なくなります。そこで、これらの期間は、10年以内であれば、後から保険料を納めること(追納)ができるようになっていきます。追納する場合は、保険料

【平成26年度に追納する場合の額】

	全額免除	4分の3免除	半額免除	4分の1免除
平成16年度の月分	14,750円	—	7,370円	—
平成17年度の月分	14,790円	—	7,390円	—
平成18年度の月分	14,840円	11,130円	7,420円	3,710円
平成19年度の月分	14,880円	11,150円	7,440円	3,710円
平成20年度の月分	15,000円	11,250円	7,500円	3,750円
平成21年度の月分	15,070円	11,300円	7,540円	3,760円
平成22年度の月分	15,340円	11,500円	7,670円	3,830円
平成23年度の月分	15,130円	11,340円	7,560円	3,780円
平成24年度の月分	14,980円	11,230円	7,490円	3,740円
平成25年度の月分	15,040円	11,280円	7,520円	3,760円

免除等の承認を受けた期間の翌年度から起算して、3年度目以降(平成24・25年度はまだ加算がつかせません)に保険料を追納すると、当時の保険料額に経過期間に応じた加算額が上乘せされます。

お問い合わせ先

- 川内年金事務所
- ☎(22)5276
- 自動音声案内②番

10月の火災・救急情報

火災

- ◆発生件数 1件
- 内訳 建物 1件

救急

- ◆出動件数 74件
- 運んだ人 69人
- ◆内訳
 - 急病 47件 43人
 - 交通事故 3件 3人
 - その他 24件 23人

お手数ですが
52円切手を
お貼りください

8 9 5 1 8 0 3

フリガナ

◎ご氏名

年齢 歳 性別 / 男・女

◎ペンネームまたはイニシャル

※記入がない場合は、実名で記載させていただきます。

◎ご住所 □□□□□□□□

◎ご住所

電話 () -

さつま町宮之城屋地 1565-2

さつま町役場
総務課秘書広報係 行
(2014/12月号)



お便り コーナー

広報紙をご覧になった感想や今後取り上げてほしい記事、皆さんの身の周りで起こった出来事、イラストなど、たくさんのお声をお聞かせください。

※個人情報の取扱い
・ご記入いただいた個人情報は、お便りのご紹介・賞品発送以外の目的では使用しません。

きりとり線
点線に沿って切り取ってください。(官製ハガキでも可)

こ れまでも見てみたいと思いつつ、行かずじまいだった柗野ひがの花まつりに初めて行きました。まず驚いたのは、手入れが行き届いており、「ヒエ」がはえた田が全く無かった事。田の畦にたくさんのひがの花が植えられており、地元の方々が総出で力を合わせて植えた賜物だと深く感じました。地元おこしが言われてい

多くの町で少子高齢化が進んでいます。子供は未来を作る宝です。地域ぐるみで、子育てができる町にしていきたいですね。
(秘書広報係 花)

駐 車スペースの整備も整い、本格的な落成となった新庁舎。まずは御祝申し上げます。11月号は、薩摩中央高校振興対策、子育て支援の新制度など、母親として興味深い情報が多かったですね。子育てのしやすい「さつま町」と言われるように、「これから」もよろしく願います！
(ユージンママ 54歳女性)

発表会では上手に歌えて良かったですね。私も見に行きましたが、みんなの元気いっぱい歌声や演奏にとっても感動しました。
(秘書広報係 演)

先 日、初めてさつまるちゃんとお会いすることが出来ました。とっても嬉しくて、子供のようにはしゃいでしまいました。(笑)
意外と小さい事、そして疑問!?男の子?女の子?と悩むことでした。これからも町内外問わず、出会い

(秘書広報係 花)

平 成27年の国民文化祭、全国各地からゆるキャラが大集合するのですか?さつまるちゃんの活躍、今後も楽しみにしています。(TOTOMARU 22歳女性)

ゆるキャラフェスタは、多くのキャラクターに来ていただけるよう参加を呼び掛けているところですね。国民文化祭の情報は、今後もお知らせしていきますね。
(秘書広報係 花)

ひがの花きれいですよね。まつりには毎年、大勢の方が訪れます。さつま町の秋の風物詩の一つですね。
(秘書広報係 花)

会場の皆さんの心遣い、ありがたいですね。応援により、普段の何倍もの力を発揮できると思います。
(秘書広報係 花)

(はしまるちゃん 52歳女性)

11 月3日、宮之城文化祭がありました。私は、ハーモニカの演奏に初めて出演しました。緊張してドキドキしながら吹いていたら、会場の皆さんがハーモニカに合わせて歌っている声が聞こえてきました。その歌声を聞いたとたんに緊張がゆるみ、リラックとして最後まで演奏が出来ました。会場の皆さん、本当にありがとうございました。

さつまるちゃんは、「ホタルの妖精」になります。さつまるちゃん切手いいですね。さつまるちゃんに相談してみますね。
(秘書広報係 花)

わたしたち4年生は、学校代表でさつま町の音楽発表会に参加しました。とてもきんちょうでしたが、みんなで歌い始めたらじょうずに歌えてよかったです。また、歌うときがあれば参加できたらいなと思います。歌うことがすきなわたしだから。
(中園美姫 10歳女性)

●お問い合わせ:さつま町役場 TEL (53) 1111 FAX (52) 3514

■くらしの情報

若者の目線を応援し続ける

不登校者、高校中退者、ニート、フリーター、ひきこもり経験者などの若者に個別、継続的な進路就職に関する相談を行い自立を支援します。

■時間・場所

- ① ハローワーク川内
薩摩川内市若葉町4-24
毎月第1・第3月曜日
13時～15時
- ② ハローワーク出水
出水市緑町37-5
毎週木曜日 10時～16時

■対象

15歳～39歳までの当事者とその家族。
相談料は無料で、秘密は堅く守られます。

■予約・お問い合わせ先

かごしま若者サポートステーション
☎099-(297) 4949

税関から「年末特別警戒」のお知らせ

長崎税関では、12月に「年末特別警戒期間」を定め、貨物検査などの密輸の取締りと情報収集を強化します。
皆様から寄せられる「密輸に関する情報」が、密輸摘発の貴重な手掛かりとなっています。『不審

11月子牛せり市結果 期日:11月14日(金)～15日(土)

(消費税抜き、売却分) (単位:頭・円・kg)

性別	頭数	総売上高	最高価格	平均価格	平均体重	前回比(対10月分)
めす	251	140,609,000	1,010,000	560,195	275	7,066円高値
去勢	311	190,363,000	860,000	612,100	301	50,976円高値
合計	562	330,972,000	1,010,000	588,918	290	31,294円高値

※去勢には、おす1頭を含む

な話』や『うわさ』を耳にされましたら、税関へ連絡をお願いします。
■お問い合わせ先
・長崎税関ホームページ
<http://www.customs.go.jp/ngasaki/>
・密輸ダイヤル(フリーダイヤル)
☎0120(461)961



広告 薩摩郡医師会病院診療案内 (H26.10.1～)

診療科	月	火	水	木	金	土
内科	神野 廣重	廣重	廣重	神野	神野 廣重	大学
神経内科		花田	花田		花田	
外科	本坊	本坊	本坊	緒方	本坊	
循環器内科			福岡	堀之内 (第2・第4)	早川	
消化器内科	大塚	大塚 (内視鏡)	大塚	大塚 (内視鏡)	倉元	大塚 (第2・第4)
整形外科	海江田		海江田	海江田	吉松	吉松 (原則第2・4)
放射線科	林田	林田		林田	上山	

※50歳以上の方は、低線量CT肺がん検診が3,150円で、受診できます。(要予約) 担当:外川内(Tel:0996-53-0326)

広告 学校クリスマス & 学校説明会
12/13(土) 9:00~12:30

聖劇、ハレルヤコーラスなどカトリック校ならではのクリスマス会です。説明会では、本校の教育の特色や入試について詳しく説明いたします。ぜひご参加ください!

カトリック女子校 <http://www.okuchimeiko.ac.jp>
大口明光学園中学・高等学校
☎0995-22-0609

お便り紹介

毎 月送られて来る広報を、同じさつま町出身の市内と一緒に楽しんでいきます。町の行財政の現況や懐かしい故郷の原風景、そして昔ながらの各種イベントなど要領よく編集されていて、過疎・高齢化の逆風にもめげず励んでおられる町民の皆さんの元気な息吹が手に取るようにわかります。町長さんのコラム、動静の紹介もご立派だと思えます。私も郷土会の同志と共に、ふるさと納税など及ばずながらこれからも協力させてもらいます。

(関東さつま会 顧問 78歳男性)

温かいご支援、ありがとうございます。今後も、郷土の情報を出身者の方々にお届けできるように努めてまいります。(秘書広報係 花)

わ

たしたち4年生は、学校代表でさつま町の音楽発表会に参加しました。とてもきんちょうでしたが、みんなで歌い始めたらじょうずに歌えてよかったです。また、歌うときがあれば参加できたらいなと思います。歌うことがすきなわたしだから。
(中園美姫 10歳女性)

1歳で～す
毎月1番最初に
生まれた赤ちゃん

とうしん あさひ
東新旭氷 ちゃん
平成25年12月1日生



町頭公民会
父 **己幸** さん
母 **理代** さん

両親から一言
元気に育ててね!!

誕生おめでとう
10月16日～11月15日届出分(13人) 敬称略

あかちゃん 萌 保護者 公民会	井龍 敏晃 男 泰徳 下京塚原	下山 小春 女 隆康 下京塚原	銚之原 愛奈 女 和也 五日町	山之口 零 女 真広 紫尾下	川畑 希吏斗 男 正幸 北原	本田 絆来梨 女 徳彦 市場	村岡 神楽 女 誠 角郷	段 蘭花 女 健志朗 ヲドマツ	篠原 日菜子 女 善行 ナブマツ	東郷 寛李 男 大武 虎居馬場	今西 美桜 女 美樹 城之口	栗野 蓮 女 惇 上下大迫	立和名 小春 女 雄大 湯之元
-----------------	-----------------	-----------------	-----------------	----------------	----------------	----------------	--------------	-----------------	------------------	-----------------	----------------	---------------	-----------------

おくやみ申し上げます
10月16日～11月15日届出分(28人) 敬称略

なくなつた人 年齢 公民会等	市末 五月 88 下平川	高嶺 孝行 56 高嶺	池之野 優 92 高嶺	黒木 節子 81 天神	現王園 忠良 91 西町	満留 民雄 65 北原	福園 初吉 83 梶野上向江	山下 明丸 91 二渡	中島 友行 93 吉川	有馬 研二 93 湯田下	市園 夕方 98 時吉新町	原園 正子 74 船木西	東 健二 45 広橋	上野 雪江 96 マモリエ
----------------	--------------	-------------	-------------	-------------	--------------	-------------	----------------	-------------	-------------	--------------	---------------	--------------	------------	---------------

※「誕生・おくやみ」は、届出人が同意された方だけ掲載しています。

なくなつた人 年齢 公民会等	藤田 伊勢吉 78 海老川	北原 徳治 84 下平川	中村 クメ 86 布田	下野 春夫 82 京塚原	椎原 時男 61 虎居町	上市 満幸 89 時吉新町	神村 繁 80 前目	崎野 道代 96 きらら	新川 スミエ 91 中央	内之倉 珠美 57 五日町	久保 英雄 71 広瀬	満園 チリ 93 浅井野	高祖 ノリ子 67 二渡町	内村 カチノ 96 京塚原
----------------	---------------	--------------	-------------	--------------	--------------	---------------	------------	--------------	--------------	---------------	-------------	--------------	---------------	---------------

読者プレゼント

さつまるちゃん
ぬいぐるみを
差し上げます!

お便りをお寄せくださった方の中から、3人にプレゼント。たくさんのご応募お待ちしております。

【応募締切】
12月15日(月)消印有効



点線に沿って切り取ってください。(官製ハガキでも可)

町長の動静 (平成26年10月) ※主な会議及び行事を抜粋 (各課・局との内部会議は省略)

- 1日(水) 職員朝会 (県配合飼料基金協会)
- 2日(木) 第2回北薩地域行政懇話会
- 3日(金) 来客対応(自衛隊鹿児島地方協力本部薩摩川内出張所長) 台風18号対策会議 (第3回まちづくりワークショップ)
- 4日(土) さつま警察署管内防犯少年パレードボール大会 古木鐵太郎記念碑除幕式・特別展 台風18号警戒本部誌
- 5日(日) 決算特別委員会 (特産品開発試食批評会)
- 6日(月) 町グラウンド・ゴルフ「INかぐや姫」交歓大会
- 9日(木) 「木の日」要望対応(川薩地区林材協会) 百歳到達者祝金贈呈
- 10日(金) 課長会 (来客対応(古木鐵太郎記念碑除幕式) 決算特別委員会町長総括)
- 11日(土) 薩摩川内市市制施行10周年記念式典(薩摩川内市)
- 12日(日) 台風19号対策警戒本部会議・本部誌
- 13日(月) 台風19号警戒本部誌
- 15日(水) 職員朝会 (来客対応(鹿児島森林管理署・鶴田ダム管理所長) 川内原子力発電所に関する新規規制基準適合審査結果に係る住民説明会)
- 16日(木) 地域審議会 (県ホルスタイン共進会出品者激励訪問(1名) 新人職員等との意見交換会)
- 17日(金) 県国保事業実地調査対応 (来客対応(日特野球部全国大会出場報告)
- 18日(土) 県ホルスタイン共進会(霧島市)
- 19日(日) さつま町公設市場まつり
- 20日(月) 来客対応(日特宮之城工場長 新町10周年記念品寄贈)
- 21日(火) 鹿児島県町村会定期総会(視察(22日まで 大崎町))
- 23日(木) 水道事業入札(3件) (来客対応(浜政辰作品展開催お礼))
- 24日(金) 課長会 (水道事業入札) (県土木建築課来庁(県立公園整備関係概要説明))
- 25日(土) 来客対応(九州電力鹿児島支店長ほか・川内川河川事務所長)
- 26日(日) さつま町友好交流町・関東・関西出郷者会合同交流会
- 27日(月) さつま町新庁舎落成記念式典及び祝賀会 (青森県鶴田町との交流会)
- 28日(火) 来客対応(東京学芸大学教授ほか・河川改修・県農地保全課長・園への補正要望)
- 29日(水) 早掘り出し出荷式 (商工業新規参入者及び後継者祝金贈呈式)
- 30日(木) 国道504号さつま町・出水市区間改良整備促進議員期成会総会(出水市) 県戦没者追悼式(鹿児島市)
- 31日(金) 北薩空港幹線道路及び国道328号整備促進期成会県要望(鹿児島市) 県国有林野等所在市町村長有志協議会(鹿児島市) 平川区役員等との町政意見交換会

投票日 12月14日(日) 第47回衆議院議員総選挙
及び **第23回最高裁判所裁判官国民審査**

投票日に用事のある方は「**期日前投票制度**」をご利用ください。 さつま町選挙管理委員会

政治家の寄附は禁止、有権者が求めることも禁止されています

<p>みんなで徹底しよう 三ない運動</p> <p>贈らない! 受け取らない! 求めない!</p> <p>これらのものも、政治家の寄附禁止の対象となります。</p>	<p>秘書等が代理で出席する場合の結婚祝</p>	<p>地域の運動会・スポーツ大会への飲食物等の差入</p>	<p>お祭りへの寄附・差入</p>	<p>町内会の集会・旅行等の催物への寸志・飲食物の差入</p>	<p>落成式・開店祝等の花輪</p>
<p>病気見舞</p>	<p>お歳暮・お年賀</p>	<p>入学祝・卒業祝</p>	<p>葬儀の花輪・供花</p>	<p>秘書等が代理で出席する場合の葬儀の香典</p>	

総務省 なるほど! 選挙「寄附の禁止」 (公財) 明るい選挙推進協会

総務省 寄附の禁止 検索

明るい選挙推進協会 三ない運動 検索

町長コラム 日高政勝

在宅医療

日本は、世界でも類を見ない超高齢社会に突入しつつあります。一般に人口の7%を65歳以上の方が占めると高齢化社会、14%を超えると超高齢社会といわれます。2030年で30%、2050年は40%と前人未踏の社会の領域に突き進んでいくと予想されます。さつま町はずでに36%を超え、国平均を遙かに先行しています。2025年問題、これは団塊の世代が75歳以上の後期高齢者になって一挙に高齢化が進み、かつてのような豊かな生活を送ることができなくなるか?という色んな問題をほらんでいます。

現在、約9割の人が病院や施設で亡くなっていますが、後期高齢者が急増しますと病院や施設の数が必要なくなり、受け入れが難しくなります。これからは、住み慣れた場所の自宅などにおいて、医師の訪問診療や看護師の訪問看護などの在宅医療サービス、ホームヘルパーの訪問介護などの在宅介護サービスが連携して提供され、又看取りまでも視野に入れていく必要に迫られています。

そのために、今「かかりつけ医」を持っていただくことや、「医師」「看護師」「薬剤師」「栄養士」「ケアマネジャー」「ヘルパー」「ボランティア」などの医療と介護の連携・協働体制づくりが進められています。

にし ゆうじろう
西 祐次郎 さん

山崎中学校3年



人を守れる警察官を目指します

僕の夢は、警察官になることです。そう思い始めたのは、小学生のとき、刑事ドラマを見て「難事件を解決したい」「犯人をつかまえない」と思ったからです。そのためには、体力・知力・推理力が必要だと思います。一人の力だけでなくチームワークもとても大切な仕事です。また、信頼もなければ出来ません。

僕は、そんな警察官に絶対になって、人を守れるようになりたいです。



竹紙を使用しています
 (竹パルプ 10%配合)

休日在宅医

12 月

- 7日 宮之城病院 ☎53-0180
- 14日 薩摩郡医師会病院 ☎53-0326
- 21日 林田内科 ☎53-1177
- 23日 相良医院 ☎53-0160
- 28日 クオラリハビリテーション病院 ☎53-1704
- 30日 鬼丸整形外科 ☎56-8811
- 31日 木原医院 ☎52-2700

1 月

- 1日 薩摩郡医師会病院 ☎53-0326
- 2日 立志病院 ☎55-9119
- 3日 海江田医院 ☎53-0006
- 4日 さくらクリニック ☎53-1451
- 11日 薩摩郡医師会病院 ☎53-0326

休日薬局

12 月

- 7日 ふなき薬局 ☎29-3281
- 14日 青空薬局 ☎52-0101
- 21日 ウチ薬局 ☎53-0063
- 23日 うさぎ薬局 ☎52-4116
- 28日 my薬局さつま ☎29-3100
- 30日 やまだ薬局 ☎52-4585
- 31日 みやんじょ薬局 ☎52-4650

1 月

- 1日 青空薬局 ☎52-0101
- 2日 フタヤ薬局 ☎59-2033
- 3日 タバタ薬局 ☎21-3344
- 4日 きりん薬局 ☎52-2033
- 11日 青空薬局 ☎52-0101

わたしたちの町

推計人口による

人 口 22,690人 (-15人)
 男 10,522人 (-15人)
 女 12,168人 (0人)
 世帯数 9,754世帯

転入 46人 転出 48人
 出生 15人 死亡 28人

(平成26年11月1日現在)

()は前月対比

※休日在宅医や薬局は都合により、変更になる場合があります。受診の際は、医療機関に電話で確認してください。町のホームページでも紹介しています。