

大きくなつてまた会おう！

山崎小 稚アユの体験放流





## 指定避難所一覧

近くの避難所と避難ルートを確認しましょう。耐震基準や所在地などにより、災害の種類・状況次第では避難所とならない施設もあります。

災害時には開設される避難所を確認し、食べ物、飲み物、毛布などを各自で準備して、早めに避難するようにしましょう。

地区	避難所	災害対応		
		地震	水害	土砂
宮之城 屋地	宮之城総合体育館	○	○	○
	屋地楽習館	○	○	○
	宮之城鉄道記念館	○	○	○
	盈進小学校	○	○	○
虎居	宮之城中学校	○	○	○
	虎居地区公民館	○	×	○
	県宮若草団地集会所	○	○	○
	宮之城伝統工芸センター	○	○	○
時吉	薩摩中央高校	○	○	○
	宮之城トレーニングセンター	○	○	○
船木 柵野	船木農業構造改善センター	○	○	○
	柵野地区体育館	○	○	○
平川	平川区公民館	○	○	○
	平川地区体育館	○	○	○
湯田	湯田いきいき研修館	○	×	○
佐志	佐志交流館	○	○	○
山崎	山崎交流館	○	○	○
久富木	久富木区公民館	○	○	○
二渡	二渡宮農研研修館	○	○	○
白男川	うましき里きららの楽校	○	○	○
泊野	泊野地区体育館	○	○	○
	鶴田地区コミュニティセンター	○	○	○
	鶴田小学校	○	○	○
	鶴田中央公民館	○	○	○
神子	鶴田中央公民館	○	○	○
	鶴田保健センター	○	×	○
	鶴田体育館	○	○	○
柏原	柏原地区集会施設ほたる館	○	○	○
	柏原小学校	○	○	○
紫尾	紫尾区公民館	×	○	○
	紫尾地区体育館	○	○	○
求名	薩摩農村環境改善センター	○	○	○
	求名交流館	×	○	○
	求名小学校	○	○	○
	旧薩摩中学校	○	○	○
中津川	中津川交流館	×	○	○
	中津川小学校	○	○	○
永野	薩摩農村環境改善センター	○	○	○
	永野ふれあい館 (アロン電機株式会社 第3工場従業員休憩室)	○	○	○

## 避難時のおねがい

町では、新型コロナウイルスの感染拡大防止のため、避難所での十分な換気やスペースの確保など、できる限り衛生環境確保に努めます。避難所の利用にあたり、次のことを確認して避難の判断をするようお願いします。

### 健康状態の確認

風邪症状やだるさ、息苦しさがある方は、避難所への避難を控え、保健所などに連絡し指示を受けてください。

### 知人宅への避難の検討

避難所が過密状態になることを避けるため、可能な範囲で親戚や友人の家への避難を検討してください。

### 避難時の注意点

- ・避難所では、マスクの着用や手洗いなどの基本的な感染対策を徹底してください。
- ・日用品や食料品、寝具と共に、可能な限り消毒液や体温計も持参してください。

## 気象情報などの確認

### テレビのデータ放送

リモコンのdボタンを押すと、データ放送で天気予報や災害情報を確認できます。

### さつま町安全安心情報メール

町内の火災情報や、災害や犯罪情報を、いち早く携帯電話やパソコンのメールに提供します。



### 川内川リアルタイム防災情報 早よ見やん川内川

パソコンやスマートフォンで川内川のリアルタイムな防災情報を知ることができます。



<http://www.qsr.mlit.go.jp/sendai/bousai/sp/>

### 鹿児島地方気象台ホームページ

<http://www.jma-net.go.jp/kagoshima/>

### 土砂災害警戒区域等マップ

<http://sabomap.pref.kagoshima.jp/kagoshima/>

# いざ とうとうときに 備えていますか？

大雨や台風など、災害の発生しやすい時期を迎えます。また、日本各地で地震が発生しています。いざとうとうときに被害が最小限になるように、そして、最善の行動がとれるように日頃から準備しましょう。

5月20日から

## 「避難指示」で全員避難

## 「避難勧告」は廃止



### 3 レベル

「高齢者等避難」では、高齢者の方以外も必要に応じて避難の準備や、危険を感じたら自主的に避難してください。

### 4 レベル

「避難指示」は、これまでの避難勧告のタイミングで発令されることとなります。

### 5 レベル

「緊急安全確保」は、町が災害状況を確実に把握できるわけではないため、必ず発令される情報ではありません。



平石 義和 防災専門官

今年4月に着任。安全・安心なまちづくりに向けアドバイスを行います。

**近**年、毎年のように全国各地で自然災害が頻発し甚大な被害が発生しています。また、今年は昨年より19日も早い梅雨入りとなりました。南海トラフ地震の脅威も年々高まっています。これらに対応し、住民がより分かりやすい情報を得られるように、5月20日から警戒レベル4が避難指示に一本化されました。災害の規模が大きければ大きいほど、公的支援である「公助」の機能は衰えます。地域防災の原則は、自分の身を守る。「自助」と、身近な人を助ける「共助」。自助があっても共助が成り立ち、被害を最小限に抑えることができるため、自主防災意識を高めることが重要です。家庭では、防災マップで身近な危険箇所を確認する、避難経路を確認し動線を確保する、通常3日分と言われる食料や水など備蓄するといったことを日頃から話し合い、家族全員が安心できるように心掛けていただきたいと思えます。

01 未来の人材確保プロジェクト

まちの産業を支える人材の確保

- 地域を支える人材の確保・育成
- 高齢者・障がい者などに対応する福祉人材の確保
- 農林業の担い手の確保・育成
- 起業支援と事業承継者の支援
- 都市部の人材を地方で活かす副業・兼業による多様な働き方の推進

雇用機会の確保とキャリア教育の実践

- インターンシップ等の実施による勤労観・職業観の育成
- 移住・定住希望者への求職支援
- 企業と連携した多様な雇用の確保

02 地域の幹となる産業を育む「さつま町」で働くプロジェクト

さつもの農林業ビジネスプロジェクト

- 地産地消の推進と新たなビジネスの展開
- まちぐるみによる6次産業化の促進
- 農産物販売促進戦略の積極的な展開
- 地域農林業人材の確保・育成
- 竹林整備による安定供給体制の構築

ものづくりをはじめとする商工業の活性化

- ものづくり関連企業等の誘致、連携による産業基盤強化および魅力向上
- 地域性・独自性に長けた魅力ある商業の振興
- 創業支援及び担い手の確保

03 人々がふれあい、にぎわい、観光交流の花咲く「さつま町」に住もうプロジェクト

イメージ戦略の実施による観光ブランド化の推進

- 美をキーワードとするイメージ戦略の実施
- イメージ戦略における受入体制の整備

川内川を活かした新たな観光需要の創出

- 周辺自治体、団体との連携による広域観光交流の充実

包括的支援体制の構築による移住・定住の促進

- ワンストップサービスによる支援体制の構築
- 移住・定住希望者に対する包括的な生活支援の実施

地理的優位性を活かした新たな交流・定住圏の構築

- 北薩地域におけるベッドタウン化の推進
- 地域の強みを活かした交流促進

04 若い世代が芽吹く「さつま町」で健やかに育むプロジェクト

出会いから結婚・出産までの応援システムの構築

- 地域等での出会いの場の創出
- いのちを育む教育と産前・産後ケアの体制づくり

オールさつまで子どもを育てる環境づくり

- 子育て世代を応援する切れ目のない支援サービス
- オールさつまで子どもを育てる環境づくり

05 ところ豊かな成熟した「さつま町」で学び、暮らすプロジェクト

安心して暮らせる地域づくりの充実と小さな拠点の形成

- 健康寿命の延伸に向けた地域で支える体制づくりの推進
- 住民参画による地域づくり活動の支援
- 便利で快適な生活環境の構築
- 知的風土の醸成に向けた地域担い手の育成

第2次さつま町総合振興計画  
後期基本計画の概要をお知らせします



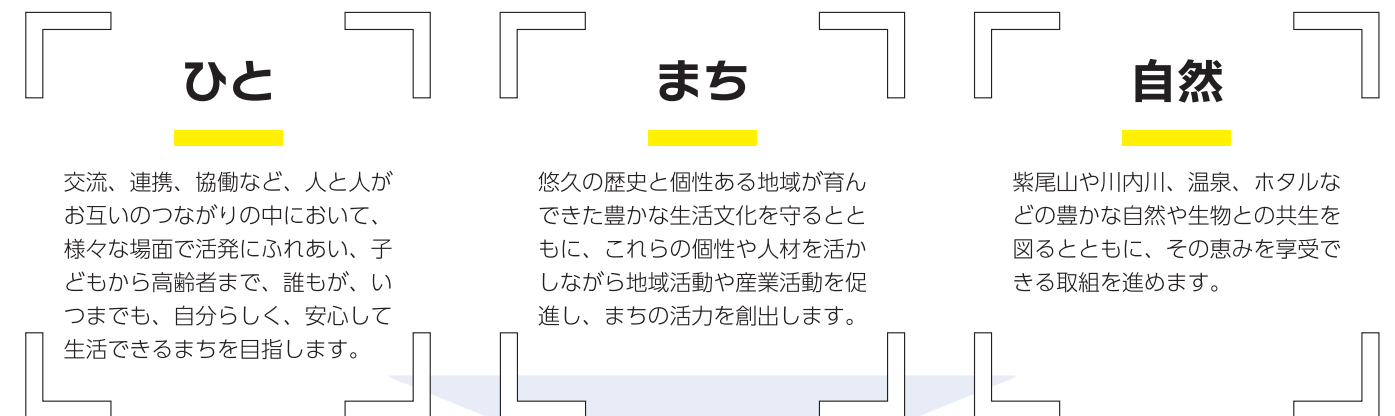
**町**では、平成28年3月に策定した第2次さつま町総合振興計画の基本構想である「ひと・まち・自然 みんなで紡ぐ さつま町」の実現に向け、5年間の後期基本計画を策定しました。今回の計画では、少子高齢化や過疎化による集落機能や活力の低下などの様々な問題を克服するために、多様な方々が連携し、積極的に語らいを深め、共生・協働によるまちづくりを目指しています。

また、雇用、移住・定住、結婚・出産・子育て、地域づくりの4つの分野について、特に重点的・優先的な取組を「みんなで紡ぐ」重点プロジェクトとして位置づけています。

これらの実現のために、特に重要な人口減少克服と地方創生を目的に策定された、第2期さつま町まち・ひと・しごと創生総合戦略の政策を重点施策として取組を進めます。計画の実現に向け、まちの主役である皆さま一人一人のご理解とご協力をお願いします。

— 将来像 —

ひと・まち・自然 みんなで紡ぐ さつま町



みんなで紡ぐ

まちづくりは「ひと」が主役です。「ひと」が主役のまちを創造するために、地域の様々な課題について、町民、地域、各種団体、事業者、行政など多様な主体が共に連携し、語らい、「自助」・「共助」・「公助」の役割を自覚しながら、「ひと」のふれあいと「まち」のにぎわい、「自然」のうるおいを掛け合わせ、オールさつもの魅力とパワーを結集して、「みんなで紡ぐ さつま町」を目指します。



## 町茶生産協会が新茶を寄贈

5月20日、町茶生産協会が1袋100gの新茶110袋を本町に寄贈しました。寄贈された新茶は4品種の一番茶をブレンドしたものです。本町産の茶は生産者などが意見を交換して製造に活かし、旬が長く深みのある味わいで、新緑の香りが高いと評価を受けています。会長の領家昭一さんは「例年より生育が早く心配したが良いお茶ができた。飲んだ方のいやしになってほしいです」と話しました。



領家会長（前列右）から上野町長に新茶が手渡されました

## さつまガイドがパンフレット寄贈

4月21日、町文化財ボランティアのさつまガイドが佐志麓周辺の歴史散策パンフレットを作成し、地元の歴史に興味を持ってほしいと佐志小学校に200部を寄贈しました。佐志島津家ゆかりの史跡をはじめ、9か所の史跡などが地図や写真などで紹介されています。パンフレットは佐志交流館や宮之城文化センター、宮之城歴史資料センターなどでも無料配布しています。



地元の史跡を巡りながら楽しく学べるパンフレット



成長を願って多くのアユを放流しました

## 久富木川に稚アユを放流 山崎小

5月21日、川内川支流の久富木川で山崎小学校の3、4年生12人が稚アユの放流をしました。川内川漁協が水産資源や水環境への保全に向けて取り組んだもので、体長約10センチのアユ約5,000匹を用意。児童はそっとバケツを傾け、元気よく泳いでいくアユを見送りました。4年の丸山幸之介さんは「アユの放流は初めて。手の中でアユが震えてびっくりしました」と楽しんだ様子でした。



トーチを掲げ想いを込めて走りました

## 宮之脇さん 聖火を掲げ走る

4月28日、東京2020オリンピック聖火リレーのランナーとして川内商工高校2年の宮之脇天馬さん（佐志）が伊佐市の曾木の滝公園を走りました。園内のコースの最終走者として参加し、沿道からの拍手を受けながら一歩一歩聖火を運びました。宮之脇さんは「緊張しましたが一生の思い出になりました。コロナで大変な中ですが、聖火リレーが盛り上がり大会の開催に繋がればと思います」と話しました。

## 02 地域おこし協力隊通信

高校魅力化コーディネーターの活動紹介

多月号の担当



にしむら いりや  
西村 惟里也

ホテルがきれいに観られる  
スポットを探しています!



かどのそ りお  
門之園 梨生

最近食べたさつま町の  
マンゴーが激うまでした!

薩摩中央高校の魅力を探り、広げて、  
地域の方と一緒に盛り上げる!

もらったエールを力に、今度は私が!

ある日、ランニングをしていたときのこと。サングラスをしていた私は、アスリートのような声を掛けにくい姿で走っていました。疲れて足が止まりかけていたとき、前方に高齢の女性が見えました。あいさつをすれ違おうとすると、女性は手をたたきながら「がんばれ、がんばれ!」と応援してくれました。こんな見た目の人にも声を掛けてくれるのかと驚きましたが、温かい声援に背中を押され、頑張る足が動かされました。一瞬の出来事でしたが、さつま町の方の優しさを実感した瞬間でした。



今回のように、初めての土地で慣れない私にエールをくださる方は多く、特に高校生と話していると自然と笑顔があふれ、彼らが持っているエネルギーを実感します。皆さんからのエールに感謝し、今度は私が活動を通して薩摩中央高校やさつま町に還元していきたいです。

高校生に私たちのことを知ってもらおう

5月13日、私たちが担当する「総合的な探求の時間」の1回目の授業で自己紹介をしました。まずは私たちのことを知ってもらうことが重要。自らの経歴や、高校と地域を繋ぎたいという思いでこの仕事を選んだことなどをありのままに話しました。授業を通して、高校魅力化コーディネーターのことを理解してもらえたらうれしいです。



## ヒガンバナで繋ぐ青森との絆

5月6日、中津川地区のむつみ会が友好交流都市の青森県鶴田町にヒガンバナの球根253kgを送りました。同会がリングの収穫を手伝いに鶴田町を訪れたことをきっかけに始まった取組で今回が4回目。会長の宮脇久夫さんは「コロナに負けないように頑張してほしいという思いで段ボールに詰めました。送ったヒガンバナを見に行くことを楽しみにしています」と話しました。



15人でヒガンバナの球根を段ボールに詰めました



初めてのグラウンドゴルフを楽しんだヒエンさん（中央）

## ベトナム人とグラウンドゴルフで交流

5月10日、山崎町のサロン・きばいもんそ会が集落内のベトナム人と交流を図りながらグラウンドゴルフを行いました。ダンさん、トウアンさん、ヒエンさんが参加し、ボールの行方に一喜一憂しながら、鹿児島弁やベトナムの文化を教え合いました。3人は「グラウンドゴルフはおもしろかったです。みんなと話をしながら日本語を勉強しています。また来たいです」と笑顔を見せました。



あなたの回答で、日本の未来が見える。

# 経済センサス 活動調査

6月1日基準日

## 「令和3年経済センサス-活動調査」 調査へのご協力をおねがいします

### 経済センサス-活動調査とは

すべての事業所・企業を対象にした調査で、全産業分野の売上や費用などを把握することで、事業所などの経済活動を全国的・地域別に明らかにし、各種統計調査の母集団情報を得るために行われます。調査結果は、国や地方公共団体の行政施策立案や、民間企業の経営計画策定など、社会経済の発展を支える基礎資料として活用されています。

### 対象となる事業所には 調査員が調査票をお届けしています。

※国から調査票が郵送される事業所もあります。  
※調査員は身分を証明する調査員証を携帯しています。

### 「経済センサス-活動調査」では、安心・安全な インターネットでの回答を推奨しています。

■ お問い合わせ先  
企画政策課 広報文書係（内線2222）

こんにちは  
保健師です

## 見直そう！歯と口の健康状態

### 6月4日～10日は歯と口の健康週間

令和3年度標語  
「一生を共に歩む 自分の歯」

歯と口の機能は、食べる、話す、笑うなど私たちの生活を送るためにとても身近で重要な役割を持っています。普段は無意識に使っていますが、歯と口の健康を保持するためには日頃の予防が大切です。

### さつま町の口腔衛生への取組

町では妊娠期から高齢期まで歯と口の健康増進のために各種口腔衛生事業を行っています。

#### 01. 妊娠期

- ▶ 妊産婦無料歯科健診  
母子健康手帳交付時に歯科受診票を配布し、歯科衛生士による個別相談を行っています。

#### 02. 乳幼児期

- ▶ 各種乳幼児健診・相談
- ▶ 1歳バースデイ歯科健診
- ▶ むし歯予防の日（フッ化物塗布、ハミガキ相談）
- ▶ 認定こども園・保育園歯科保健指導

#### 03. 学齢期

- ▶ 小学校歯科保健指導
- ▶ フッ化物洗口によるむし歯予防

#### 04. 壮年期・高齢期

- ▶ いきいき健やかお口健診  
41歳・51歳・61歳・71歳到達者に受診票を郵送します。無料で歯科健診を受けられます。
- ▶ お口元気歯ッピー健診  
76歳・80歳到達者に鹿児島県後期高齢者医療広域連合から受診券を郵送します。無料で歯科健診を受けられます。

### 定期的に歯科健診を受けましょう

40代以降は歯周病などにより歯を失う人が増えてきます。かかりつけの歯科医を持ち、年に1～2回は定期的に歯科健診を受けることが大切です。歯と口の健康を保ち、いつまでも自分のお口で美味しく食事を食べるために、定期的な健診と予防に取り組みましょう。

■ お問い合わせ先  
保健福祉課 健康増進係（内線2138）



### ▶ 子育て専門相談員に相談ください

子育てをする中で、誰かに聞いてみたいこと、困ったこと、どこに相談すればいいかわからないことはありませんか。町では、悩みや不安を少しでも取り除き、安心して子育てができるよう、子育て専門相談員を配置しています。様々な子育て支援サービスや関係機関を案内し、必要な支援へ繋がります。

■ 子育て相談専用ダイヤル  
0996-52-3666（平日 午前8時30分～午後5時）

子育て専門相談員



つだ のりこ  
津田 範子 さん

こんにちは、はじめまして。子育て中の親子が笑顔で過ごせるようお手伝いします。どんな小さなことでもお話を聞かせてくださいね。お待ちしております。

### ▶ 電源立地地域交付金で事業推進

電源立地地域対策交付金は、発電所などが所在する市町村が行う地域活性化事業に対して交付されます。この交付金のうち、本町には水力発電施設周辺地域交付金と電力移出県等交付金が交付されています。令和2年度はこの交付金（70,672千円）を活用して次の事業を行いました。

- ・川口中継ポンプ場非常用発電機設備購入事業（柏原）
- ・町消防本部連絡車整備事業
- ・町消防団消防ポンプ自動車整備事業（神子分団）
- ・町防犯カメラ設置工事（宮之城屋地・虎居）
- ・内水対策排水用発電機設備購入事業（山崎）
- ・町道五日町川口梁原線道路舗装工事（虎居）



宮都大橋に設置された防犯カメラ

### ▶ 新しい監査委員の紹介

町の財務や事業などの監査を行う監査委員に紺屋一幸さんが新任されました。任期は、令和3年6月1日から令和7年5月31日までです。また、議会選出監査委員として川口憲男さんが選任されました。任期は、令和3年5月1日から令和7年4月23日までです。

代表監査委員

議会選出監査委員



こんや かずゆき  
紺屋 一幸 さん



かわぐち のりお  
川口 憲男 さん

### ▶ サトウ精工と立地協定を締結

5月13日、株式会社サトウ精工の新工場建設に伴う立地協定調印式が行われました。同社は平成元年に誘致企業として倉内工業団地で操業を開始。自動車用プラグ部品をはじめ、精密機械や医療機器部品など幅広い分野の製品を製造しています。今回の工場建設では自動車プラグ部品の増産を目指しており、新規雇用も30人を予定。今回、新型コロナウイルス感染拡大防止のため、オンラインで参加した佐藤敦社長は「雇用の増加にあわせ、社員のさつま町内居住に向けた社員寮の建設も計画しています」と話しました。



佐藤社長はオンラインで参加



県の立会いのもと宮之脇勝常務と協定書を取り交わしました



# ふるさとさつま 応援寄附金

申込みはコチラ



申込み・お問い合わせ先  
商工観光PR課 観光PR係 (内線2283)

令和2年度寄附金総額  
2億583万4,280円(14,175件)

うち令和2年7月豪雨災害支援金\*  
385万1,500円(1,528件)

\*令和2年7月の大雨災害への支援金募集をふるさと納税制度を利用して行いました。支援金は被災した道路の復旧に活用しています。

## 次のような事業に活用しています



令和3年度は、タブレットを利用した教育へのサポートを行うICT支援員の配置費用に充てるほか、特別支援教育支援員の配置、高齢者への福祉給食、図書室や学校の図書整備、児童生徒の学校給食費に対する助成などにふるさと納税を利用します。

- ・子どもの教育に関する事業
- ・高齢者の健康・福祉・生きがいづくりに関する事業
- ・いきいきと元気ある地域づくりに関する事業



タブレットを利用した授業



図書の整備にも活用

## 皆さまから寄附金をいただきました。ありがとうございます。(順不同・敬称略)

※令和2年4月から令和3年3月までに寄附してくださった方の中から、本人の了承があった方のみ掲載。

- |   |  |   |  |   |   |  |
|---|--|---|--|---|---|--|
| <p>【北海道】<br/>濱田 恭輔<br/>押野 晋彦<br/>木村 俊介</p> <p>【山形県】<br/>藤田 信輔</p> <p>【茨城県】<br/>藤枝 秀樹</p> <p>【栃木県】<br/>後藤 敏司<br/>内藤 勇<br/>鈴木 仁志</p> <p>【埼玉県】<br/>野田 敏彦<br/>羽子田 圭輝<br/>鳥 一男<br/>肥後 康将<br/>柳 哲哉<br/>上床 典康<br/>中村 大地<br/>片山 健一</p> <p>【千葉県】<br/>中原 浩雅</p> | <p>吉留 政治<br/>竹内 淳<br/>高井 孝明<br/>久留須 政光<br/>野村 悟志<br/>現王園 一美<br/>上大迫 淳<br/>柳野 卓雄</p> <p>【東京都】<br/>吉岡 利之<br/>中尾 大地<br/>福留 圭輔<br/>山下 更正<br/>稲留 義高<br/>伊藤 博史<br/>齋藤 孝太<br/>齋藤 太誉<br/>須賀 敏元<br/>田坂 裕章<br/>井上 陽一<br/>満園 京子<br/>小島 満郎</p> | <p>新村 靖人<br/>風間 真人<br/>百々 宏晶<br/>植園 真一<br/>小川 太郎<br/>水流 和行<br/>原田 博明<br/>松永 宏明<br/>有川 哲也<br/>中村 剛<br/>川崎 雄大<br/>谷垣 真也<br/>津本 昌彦<br/>中園 省三<br/>福元 正三<br/>福元 悦子</p> <p>【神奈川県】<br/>栗岡 宏昭<br/>杉元 龍太郎<br/>藤原 けい子<br/>鹿島 耐子<br/>藤村 俊彦<br/>内田 美樹</p> | <p>尾崎 真司<br/>久木田 崇彰<br/>山下 光宣<br/>川上 美範<br/>上大迫 清澄<br/>井上 浩則<br/>山口 太朗<br/>竹山 建治郎<br/>東 恭平<br/>師田 修</p> <p>【新潟県】<br/>宮地 嘉治</p> <p>【長野県】<br/>浅倉 修</p> <p>【岐阜県】<br/>丹羽 正和</p> <p>【愛知県】<br/>栗野 耕輔<br/>栗野 登<br/>楠元 健児</p> <p>【三重県】<br/>伊藤 隆幸</p> | <p>【滋賀県】<br/>栗原 庄太郎<br/>藤井 実江子<br/>橋口 純孝</p> <p>【京都府】<br/>森田 道春<br/>畑内 康孝</p> <p>【大阪府】<br/>堂園 武文<br/>坂元 正照<br/>長福 久<br/>奥野 清隆<br/>原口 優慈<br/>生駒 弘<br/>大谷 恵美<br/>西田 光典<br/>祁答院 純子<br/>是澤 美絵<br/>十島 征五<br/>小向井 政義</p> <p>【兵庫県】<br/>齋藤 尚継<br/>成松 泰博</p> | <p>浜田 康司<br/>西本 卓広<br/>亘 静恵<br/>山森 康宏<br/>横山 純一<br/>神村 雄三<br/>福武 洋二<br/>福武 美津子</p> <p>【奈良県】<br/>中井 良一</p> <p>【和歌山県】<br/>小川 由晃</p> <p>【広島県】<br/>神田 幸一<br/>赤松 直樹<br/>森野 茂<br/>佐藤 隆三<br/>石井 謙一郎</p> <p>【山口県】<br/>野口 博史</p> <p>【福岡県】<br/>池田 寛<br/>前園 洋一</p> | <p>齊藤 千波<br/>草場 猛</p> <p>【宮崎県】<br/>森園 史朗<br/>安楽 亮二</p> <p>【鹿児島県】<br/>内田 ツルエ<br/>内田 光秋<br/>日当瀬 睦雄<br/>平田 公一<br/>才原 哲史<br/>大竹 俊光<br/>大脇 哲洋<br/>片岡 佳央<br/>松本 哲男</p> <p>【沖縄県】<br/>屋比久こずえ</p> |
|---|--|---|--|---|---|--|

## 本町への応援メッセージ (抜粋)

- ・さつま町のご発展と町民の皆様方のご健勝をお祈りします。
- ・今はコロナウイルス感染拡大防止対策で大変だと思いますが、必ず収束するので、さつま町の皆様頑張ってください。
- ・老若男女がいつまでも住みやすい、生きがいのある街づくりを目指してください。
- ・父親の実家がある町です！いつかは親父と帰りたい！いつまでも、いい町でいてください！応援しています。
- ・コロナ禍で簡単に帰郷できない現状ですが、いつまでも輝きのある自分の故郷としての発展を祈っています。
- ・ここまで育ててくれたさつま町に感謝です。

7月1日から

鶴田・薩摩地区の乗合タクシー

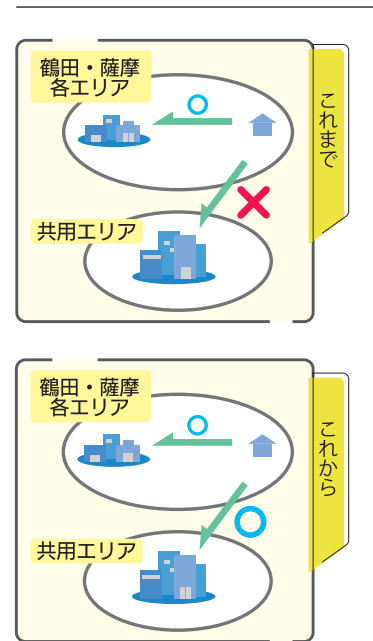
# 移動できる範囲が広がります

## 移動範囲を拡大

町では高齢者をはじめとした町民の通院や通学、買い物、役場や金融機関などへの移動手段として、コミュニティバスと乗合タクシーを運行しています。  
より便利なサービスを目指して、7月1日から乗合タクシーの運用を一部見直します。

- 対象6エリア
- 鶴田エリア
- 神子エリア
- 上狩宿・熊田エリア
- 段・薬師エリア
- 中津川・白猿エリア
- 金山エリア

乗合タクシーは、エリア(路線)ごとに移動できる範囲が決まっています。今回の見直しでは、鶴田地区と薩摩地区で運行している6エリアの移動範囲を拡大します。これまでの6エリアから共用エリア(宮之城地区の中心街)まで直接移動することはできませんでしたが、見直し後は移動できるようになります。  
なお、役場薩摩支所前から宮之城鉄道記念館まで運行するコミュニティバス薩摩支所線は、今回の見直しに伴い廃止します。



## 運行時刻の変更

乗合タクシーは、1日6便3往復で通過時刻が決められており、予約がある便だけを運行します。  
今回の見直しにより、対象6エリアの運行時刻が変わります。新しい時刻表は、公民会文書発送で全戸に配布する予定です。

■お問い合わせ先  
企画政策課 地域振興係  
(内線2223)

## 乗合タクシーの利用方法

### 予約方法

乗合タクシーは完全予約制です。利用日の前日までに運行会社に直接予約する必要があります。氏名、連絡先、利用するエリア名、利用する便、目的地を伝えてください。利用日が月曜の場合は金曜までに予約してください。

### 受付時間

平日の午前7時から午後6時まで。

### 予約先

- ※エリアによって異なります。
- 鶴田/神子/上狩宿・熊田/段・薬師エリア  
……鶴田タクシー ☎59-2121
- 湯田・佐志/中津川・白猿/金山/泊野エリア  
……みやこタクシー ☎53-1135
- 登尾/柘野・紫尾/山崎エリア  
……神園サービス ☎53-3131

### 利用料金

- ・大人200円
- ・中学生以下100円
- ※保護者同伴の乳幼児は無料

### 特徴

- 移動範囲の制限  
エリア(路線)ごとに定められた範囲を越えて移動できません。移動する場合は乗り継ぎが必要です。また、エリアごとに運行する曜日が決まっています。
- 時刻表は目安  
バスのように停留所で乗り降りする方式ではなく、自宅から乗車できるドアツードア方式です。このため、予約状況により乗車時刻や目的地までの移動時間が時刻表と異なる場合があります。





やまさき しんいち  
山崎 真一さん (47)

求名地区出身。高校を卒業後、大阪で機械設計の会社に就職。その後、飲食業に転職し、料理修行のために25歳のころイタリアへ渡る。帰鹿した後は28歳から衣類製造業を営む一方、飲食業も続ける。昨年3月に旧郵便局の建物を利用し居酒屋をオープン。



居酒屋  
×  
山崎真一

「小さくてもいいから、年に一度は求名きばいもんそ会の代表でもある山崎さんは、途絶えていた求名市を3年前に「求名どんぐり市」として復活させました。稲富神社を中心に開催されたどんぐり市では、露店や郷土芸能、ドンダリにちなんだゲームコーナーなど様々な催しを企画。

「求名きばいもんそ会の代表でもある山崎さんは、途絶えていた求名市を3年前に「求名どんぐり市」として復活させました。稲富神社を中心に開催されたどんぐり市では、露店や郷土芸能、ドンダリにちなんだゲームコーナーなど様々な催しを企画。



ピザ焼きに使う器具。長い方は窯に入れるとき、短い方は皿に移すときに使用。



どんぐり市の様子。境内は様々な出し物でにぎわいました。

「集まった人がワイワイ楽しんでいるのを見るのが好きなんです。仕事でもイベントでも、地域と関わりを持つことがうれしいです」と話す山崎さん。料理とともに交流の場を作り、人と人とを繋いでいます。

地域の人が集まれるようなイベントをしたいと思い、歳が近い人たちに声を掛けて始めました」と山崎さんは話します。他にも町内の他団体と協力し、クリスマススピクニックマーケットも開催。「町外や県外からも多くのお客さんが来てくれました。地域の人が集まり、おじいちゃんやおばあちゃん、子どもたちが『よかった。よかった』と言ってくれたのが何よりもうれしかったですね」とイベントを振り返ります。



桜えびとゴボウのチヂミ

Recipe. 02



使う食材はこちら



桜えび

1人あたり 237kcal 食塩相当量 0.3g



① タケノコとニラを3cmほどの長さに切ります。



② ゴボウはささがきにして、水にさらしておきます。



③ ☆をボウルに入れ、ざっと混ぜ合わせます。



④ ③に切ったタケノコ、ニラ、ゴボウ、桜えびを加えてさらに混ぜます。



⑤ 多めのごま油を中火で熱し、④を流し入れて表面を平らにします。



⑥ 色付いたらフライ返しで裏返して形を整え、1~2分焼いたら完成です。

教えてくれる食改さん\*

餅田さん 本村さん 深田さん



\*食を通じた健康づくり活動を行うボランティア団体

◆ 材料 (2人分)

- 水煮タケノコ…………… 25g
- ゴボウ…………… 25g
- ニラ…………… 1/2 束
- 桜えび…………… 10g
- ごま油…………… 適量

- ☆生地
- ☆薄力粉…………… 大さじ4
- ☆卵…………… 1個
- ☆塩…………… 少々
- ☆水…………… 小さじ2

MEMO

桜えびには、血液をサラサラにするEPA(エイコサペンタエン酸)が含まれています。また、地中で育つゴボウは体を温める食べ物であり、冷え性改善に効果的です。



# 図書館へ行こう

おすすめの新着本

Let's enjoy Reading 

鶴田中央公民館図書室



## 小説 ころも

原作 / 夏目 漱石  
挿画 / 有栖 サリ  
文響社

夏目漱石は現代の私たちに何を伝えるのか？教科書にも載っている日本文学の教養を読みやすく、美しいイラストでお届けします。



## HACHI -ハチ-

文 / さくらば えいづつ  
絵 / フリット・ジャポン  
日本食糧新聞社

100年ほど前に秋田県で生まれた秋田犬が東京へ行くことに。忠犬として知られたハチの生涯を、英語と日本語で描いた絵本です。

屋地楽習館図書室

## だじょうぶ、絵本があります 子育ての「困った」を解決する300冊

著 / 安藤 宣子  
監修 / 濱野 良彦  
海鳥社



## 傷痕のメッセージ

著 / 知念 実希人  
KADOKAWA



こども図書館～えほんの森～

## しんゆうだけど だいきらい

作 / 石山 さやか  
岩崎書店



## あなたのすてきな ところはね

文 / 玉置 永吉  
絵 / えがしら みちこ  
KADOKAWA



## 赤ちゃんに言葉と愛を届ける ブックスタート

赤ちゃんに絵本をプレゼントする活動「ブックスタート」は11年目を迎えました。絵本を読む家族の声は子どもの心に残る宝物。そして、成長した子どもの成人や結婚などの節目に一言添えて手渡してみたいかがでしょうか。人生の記念になる絵本になればうれしいです。



湯田さん 小平さん 植村さん 東郷さん 枕辺さん 上窪さん

11年前に始まったブックスタートで、最初に絵本をプレゼントした子どもたち。6年生になりました。

## 心に響いた、この一冊



三浦 哲郎さん  
『心に響く小さな5つの物語』  
著 / 藤尾 秀昭  
絵 / 片岡 鶴太郎  
致知出版社

信教寺のお坊さんの説教がとても心に響きました。それがこの本にある話です。ある先生のクラスに不潔でだらしない、どうしても好きになれない少年がいました。しかし、先生は少年の1年生の時から記録を見て衝撃を受け、それから先生と少年は強く関わりを持ちます。先生は少年を信じ、少年は先生を裏切らなかつた。少年がたった1年の縁で人生が変わったという話に胸を打たれました。その話の本を読みたくてそのまま図書室に向かい、すぐに借りて読みました。



▶ こども図書館～えほんの森～ ☎ 57-1202 ▶ 屋地楽習館図書室 ☎ 53-1994 ▶ 鶴田中央公民館図書室 ☎ 53-1111 (内線4412)  
▶ 休館日 【6月】 7日、14日、20日、28日 【7月】 5日、12日、18日、26日

# 人物探訪 51

仁科 盛次 (1895~1976)



仁科盛次氏は、明治28年9月に鶴田村鶴田に生まれました。大正5年に鹿児島県師範学校本科一部を卒業し、名山尋常小学校訓導、田上、吉田、鶴田、盈進尋常高等小学校訓導を経て、平川尋常小学校校長、鶴田、平佐尋常高等小学校校長を務め、昭和8年に退職しました。昭和12年3月、鶴田村議会議員に当選し、18年4月に第13代鶴田村長に就任。終戦前後の混乱期の村政を立て直し、21年2月に退任しました。その後、30年5月に第15代鶴田村長に再選されると鶴田ダムの建設のために用地買収や補償問題などにあたりました。他にも産業振興策

として、36年には大願寺集落の耕地整理事業など農地区画整理事業、交換分合事業、土地改良事業などの計画を推進しました。昭和38年4月、町制が施行され鶴田町となると初代町長を務めました。任期中、柏原地区農免道路事業や川口林道の建設を推進。産業振興の分野では、広域簡易水道の上水道への切替や、湯田・川口間の吊り橋の建設、薩摩郡東部衛生処理組合の設立、鶴田保育所や紫尾保育所の開設も行いました。また、38年に鶴田小学校と神子小学校を統合し、新校舎の建設を3年間で完了。学校給食もいち早く整備し、他の自治体に先駆けて完全給食を行い県教育委員会から表彰を受けました。村長、町長を3期連続で務め、地方自治の発展に貢献した功績により昭和41年11月に勲五等瑞宝章を受章した仁科氏でしたが、昭和51年11月、81歳でその生涯に幕を閉じました。

## 知ってトクする! 第85回 消費生活講座

## 気を付けよう 令和2年度 消費生活トラブルワースト4

昨年度の相談や情報提供の件数は102件でした。その中でも多かった4件のトラブルを紹介します。

### 1 通販の定期購入

「お試し0円」などの広告を見て商品を購入したが、複数回の購入が必要な定期購入の契約になっていたことに後で気が付いた。

▶ お試しのつもりでも、申込時に定期購入になっていないか確認しましょう。

### 2 トイレ換気扇の訪問販売

トイレの換気扇を点検すると販売員が訪れ、古くなり壊れている、漏電の危険があるなどと交換をすすめられ応じた。請求金額が高額だった。

▶ その場で即答せず、家族などに相談しましょう。

### 3 新型コロナ関連

新型コロナウイルスの感染を防ぐ消毒液の販売や消毒作業の勧誘があった。また、購入した覚えのないマスクが海外から送られてきた。

▶ 少しでもおかしいと感じたり、心配に感じたりする場合は早めに相談しましょう。

### 4 詐欺メール

本物そっくりの偽サイトに誘導し、個人情報を入力させるなどの不審なメールが届いた。

▶ 不審なメールは開かず削除しましょう。

消費生活相談員  
かりしゅく えつお  
狩宿 悦男



困ったことがありましたら  
気軽にご相談ください。

相談窓口 (相談無料・秘密厳守)  
商工観光PR課 商工振興係  
☎ 53-1111 (内線2286)

土日の相談は消費者ホットライン  
☎ 188 泣き寝入りはいややへ



くらしの情報

健康診査日程 6・7月分

- 乳幼児健診・健康相談  
宮之城保健センター  
1歳7〜8か月児 (R1・10生) 健診  
6月16日(水) 午後0時30分〜午後0時45分受付  
7〜8か月児 (R2・10生) 育児相談  
6月18日(金) 午前9時15分〜午前9時30分受付  
6月23日(水) 午後0時30分〜午後0時45分受付  
2歳3か月児 (H31・3生) 歯科健診  
7月1日(木) 午後0時30分〜午後0時45分受付  
7月2日(金) 午前9時〜午前10時受付  
Hugくみるーむ  
2か月児(R3・4生) 育児相談  
7月13日(火) 午前9時45分〜午前10時受付  
4か月児 (R3・2生) 健診  
7月14日(水) 午後0時30分〜午後0時45分受付

母子健康手帳交付

- 6月28日(月) 午後1時30分〜午後3時受付  
役場本庁2階会議室A  
7月12日(月) 午前9時30分〜午前11時受付  
役場本庁1階相談室B、C  
※妊娠届出書、健康保険証、マイナンバーカード、印鑑、顔写真付きの身分証明書をお持ちください。  
■むし歯予防の日(フッ化物塗布)  
6月16日(水)  
6月23日(水)  
7月1日(木)  
午後3時〜午後4時受付  
宮之城保健センター  
■えほんの森 身長・体重測定  
6月25日(金) 午前10時〜午前11時受付  
こども図書館 えほんの森  
■宮之城出張助産所(要予約)  
6月18日(金) 午前午後7月13日(火) 午前午後  
午前：午前9時30分〜午前11時30分  
午後：午後1時〜午後3時  
宮之城保健センター  
■お問い合わせ先  
子ども支援課 子ども健康係(内線2141)

町営墓地の使用者を募集しています



- 申込資格  
本町に本籍または住所がある世帯主の方で、使用許可後3年以内に墓石を建立し、焼骨を収蔵可能な状態にできる方。  
■使用料  
墓地の区画によって異なります。詳しくはお問い合わせください。  
■募集中の町営墓地  
・東谷墓地(宮之城屋地) 弓場ヶ迫墓地(虎居) 旭墓地(船木)  
■使用中の方へ  
・死亡などで使用者が変わる場合で、また承継申請をされていない場合は必ず手続きをしてください。  
・墓石が未建立の方は建立してください。  
■申込み・お問い合わせ先  
町民環境課 環境係(内線2127)

遺骨の移動には改葬許可が必要です

- 埋葬や納骨されている遺骨を、他の墓地や納骨堂に移すことを改葬といいます。改葬する際は、現在遺骨が埋葬・納骨されている自治体で改葬許可を受けなければなりません。その場合、事前に新しい墓地などからの受入証明が必要です。  
■改葬許可が必要な例  
・他の墓地などへ遺骨を移すとき  
・土葬した遺体を火葬後、他の墓地などへ移すとき  
■改葬許可が不要な例  
・分骨するとき(複数の墓地などに分けて埋葬・納骨するとき)  
・土葬などですでに遺骨が自然に還っているとき  
・土葬した遺体を火葬後、元の墓地などへ戻すとき  
■その他  
・申請書は町ホームページからも手に入ります。  
・墓地以外での埋葬や焼骨の埋蔵は、罰則の対象となります。  
■申込み・お問い合わせ先  
町民環境課 環境係(内線2127)

こころの元気カフェ

- NPO法人かごしまメンタルパートナー協会のカウンセラーと町の保健師が、こころと体の健康相談に応じます。予約がなくても相談できます。  
■日時・場所  
7月28日(水)  
午前11時〜正午、午後1時30分〜午後2時30分  
求名交流館  
■申込み・お問い合わせ先  
保健福祉課 健康増進係(内線2137)

4月の火災・救急情報

<b>火災</b>		<b>ドクターヘリ</b>	
発生件数	1件	出動件数	3件
		運んだ人	2人
<b>救急</b>		(出動件数・運んだ人)	
急病	52件	49人	
交通事故	4件	3人	
その他	34件	32人	



シルバー人材センター 新規入会説明会



- 60歳以上の方、まだまだ現役です。続きはシルバーで活かしてみませんか。条件次第では、入会即就業も可能です。  
参加希望の方は電話でお申し込みください。当日直接参加も可能です。  
■日時  
6月15日(火) 午前9時〜午前11時30分  
■会場  
町シルバー人材センター  
■対象者  
60歳以上の町民  
■お問い合わせ先  
町シルバー人材センター  
☎(52) 3363

今月の納税

- 町民税第1期  
納期限……6月30日  
口座振替日……6月25日  
■お問い合わせ先  
税務課 収納係(内線2113)

心配ごと相談所



- 毎週木曜日 午前10時〜正午  
宮之城ひまわり館  
■お問い合わせ先  
町社会福祉協議会  
☎(52) 1123

風力発電事業の縦覧と説明会の開催

- 環境影響評価法に基づき、「(仮称)北薩風力発電事業環境影響評価準備書」の縦覧と説明会を開催します。  
■準備書の縦覧  
■期間  
6月4日(金) 7月19日(月)  
■縦覧場所  
役場本庁1階町民ホール  
■意見書の提出  
縦覧場所に備え付けの用紙または任意の様式に必要事項を書いて、備え付けの意見書箱に投函するか、お問い合わせ先に郵送ください。  
■提出期間  
6月4日(金) 7月19日(月)

スポーツ安全保険

- スポーツ活動中の事故などに備え、スポーツ安全保険に加入しましょう。  
■加入できる団体  
スポーツや社会教育活動を行う4人以上の団体  
■保険料  
年額1人あたり800円から(団体の活動内容によって掛金が異なります)  
※加入方法など詳しくはお問い合わせください。  
■お問い合わせ先  
社会教育課 スポーツ振興係(内線2563)

国民年金保険料の免除制度があります

- 所得が少ない、退職した、在学中などの理由で経済的に国民年金保険料の納付が困難な場合に、保険料免除制度が利用できます。  
保険料免除は、本人、配偶者、世帯主の所得で審査され、20歳以上50歳未満の納付猶予は、本人、配偶者の所得で審査されます。  
全額免除・納付猶予の継続申請でない方や、令和3年6月まで一部免除の承認を受けている方で、令和3年度分(7月〜4年6月)の免除を希望する場合は、申請が必要です。  
■追納で年金額を補えます  
免除や学生納付特例、納付猶予の承認を受けた期間がある場合は、保険料を全額納付した場合に比べ、将来受け取る年金額が少なくなります。将来受け取る年金額を補うために、10年以内であれば、後から保険料を納めることができます。

未納のままにしておく…

- 老齢基礎年金を将来的に受けられない場合があります。  
●障がいや死亡といった不慮の事態が発生した際に、障害基礎年金や遺族基礎年金が受けられない場合があります。  
※①②ともに該当する場合、障害基礎年金や遺族基礎年金が支給されません。  
①初診日または死亡日の月の前々々までの被保険者期間のうち、保険料納付済期間(保険料免除期間を含む)が3分の2未満の場合。  
②初診日または死亡日の月の前々々までの1年間に保険料の未納がある場合。  
■申請先  
役場本庁町民係または各支所町民福祉係  
・川内年金事務所  
■お問い合わせ先  
川内年金事務所  
☎0996(22)5276  
自動音声案内②



# 今月の読者プレゼント

# お便り募集中



うちわ & ハンカチ



暑い夏を乗り越えよう!  
※種類は選べません

広報さつまにお便りをくださった方の中から**5名様**にプレゼント。ご応募お待ちしております。

## 応募方法

はがきに住所、氏名、年齢、性別、電話番号、ペンネーム(ない場合は実名で紹介)を記入し、次の宛先までお送りください。

〒895-1803 さつま町宮之城屋地1565-2  
さつま町役場 広報さつま 行

## 応募締切

6/30 (水)

当日消印有効

広報紙の感想や取り上げてほしい記事、身の周りの出来事、イラストや写真など、たくさんの声をお聞かせください。

※個人情報の取扱い…ご記入いただいた個人情報は、お便りの紹介・賞品発送以外の目的では使用しません。

**い** つも戸籍の窓と人口のうごきを注目してみています。人口が減っているのがさびしく感じます。  
(ちまきさん 55歳)

私もうぶごえ欄が少ないと淋しく思います。これからますます地域の繋がりが、一人一人の社会参加が大事になると感じています。(愛甲)

**昭** 和書体のこと、川崎市でもテレビで見ました。さつま町にも素晴らしい会社があるんだと自慢に思いました。これまでのさつま町はホテル舟が有名で東京の人たちに「のどかだね」と言われていました。もっとたくさんの良い会社を紹介してください。  
(メルマガ読者さん)

## お便り紹介

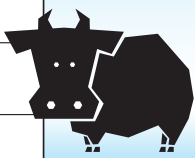
**先** 日、わが母校佐志小学校に行ってきました。今年は150周年だということ。そんなとき、さつまガイドとして校区の歴史散策パンフレットを届けることができました。グッドタイミング！  
校舎を出て初めて気がきました。なんと両手を広げたように花が咲き、太陽に向かって「私を見て」と叫んでいるようでした。白い校舎は花のリボンに結ばれ「ありがとう」とほほ笑んでいるように見えました。花いっぱい校舎に、時間と労力を惜しみなくかけて育て、見せていただいた用務員さんに感謝します。  
(マツガイド秋野さん)

学校の創立記念の年にパンフレットをもらった児童もうれしかったでしょうね。地元歴史に興味を持つ良い機会になったのではないのでしょうか。母校に咲いていた立派な花は、きつと秋野さんが訪れるのを楽しみに待っていたと思いますよ。(末永)

※このほかにもお便りをいただきました。ありがとうございました。文章は、紙面の都合上、添削させていただく場合があります。

## 5月子牛せり市結果 期日：5月14日(金)～15日(土) (消費税抜き、売却分) 単位：頭・円・kg

性別	頭数	総売上高	最高価格	平均価格	平均体重	前回比(対4月分)
めす	227	164,400,000	1,249,000	724,229	288	47,544円安値
去勢	336	270,452,000	1,164,000	804,917	318	872円安値
合計	563	434,852,000	1,249,000	772,384	306	21,354円安値



## きれいな河川を 守り続けるために

県では、5月21日から6月20日を河川愛護月間と定めています。私たちの身近な河川をみんなで大切に、きれいな河川環境を守っていくことを再認識するための期間です。

- この機会に、河川について考え、ごみを拾う・水を汚さないなど、できることから始めてみませんか？
- わたしたちの川に愛を！  
ごみは川などに捨てず、持ち帰りましょう。
- ・家庭などで発生した油や汚物は、川に流さないようにしましょう。
- ・川に生息する生き物を大切にしましょう。
- ・川をみんなで美しく保つように心がけましょう。
- 愛護運動の実施報告  
河川及び道路愛護運動を実施している団体は、配付した実施報告書を提出してください。
- お問い合わせ先  
建設課 維持管理係  
(内線2255)

**墓石 納骨堂**  
銘碑の彫り込み  
墓石・納骨堂 解体・撤去  
お墓のリフォーム

確かな信頼と永年の実績を誇る  
**鳥居石材店** 鳥居通  
さつま町虎居町7-8 TEL0996(53)1189

みんなで決めよう！新制服サンプル展示＆投票受付

対象：小学5・6年生、中学3年生及び保護者

**一日体験入学**  
7月3日(土) 9:00～12:30  
2022年 **男女共学化** スタート

**大口明光学園** 中学校 高等学校

**出水法律事務所**  
弁護士 米田 圭吾 (鹿児島県弁護士会所属)  
鹿児島県出水市昭和町3-24  
0996-79-3535 初回の相談料は1時間まで無料です

月曜日～金曜日 午前9時30分～午後5時まで  
相続、離婚、借金、労働、交通事故、その他幅広い分野を取り扱っております。お困りのことについて、お気軽にご相談ください。まずは、お電話でご予約ください。

網戸張り替え  
ガラス割替補修  
鍵の取り替え

サイズ	小サイズ	中サイズ	大サイズ
網のグレード	900mm×900mm	900mm×1800mm以下	900mm×1800mm～
一般品	1,000円	1,500円	2,000円

引き取り 配送 無料  
お電話いただければ  
網戸を引き取りに参ります！

お気軽にお問合せください

**株式会社シミズ**  
鹿児島県出水市修町50-14  
TEL.0996-63-7430  
営業時間：月曜日～金曜日 8:00～18:00 店休日：土曜日・日曜日・祝日

**表紙の写真説明**

5月21日、久富木川で行われた稚アユの放流取材しました。長靴を履いて川に入り、カメラを濡らさないように気を付けつつローアングルで撮影。バケツから勢いよく飛び出すアユと、それを見守る山崎小児童を写真に収めました。川内川に児童とともに親しむ一日となりました。(愛甲)

トラクター・重機  
トラック・農機具

見積り無料  
どこでも  
かけつけます！

高く買い取る  
ことを目指しています!!

広報誌を見て、ご連絡下さった方へ粗品、又は買取額10%UP致します。

TEL:0986-77-9092

農機具高価買取専門店 古物商許可 第951040015111号  
**Avanti** 携帯:080-3375-9750  
FAX:0986-77-9092  
〒885-1105 宮崎県都城市丸谷町2107 https://kaitorimiyazaki.jimdo.com

## 広報さつまの有料広告について

掲載の1か月前までに申込みが必要です。掲載料は1枠1万円/月です。詳しくはお問い合わせください。  
【お問い合わせ先】 企画政策課 広報文書係 (内線2221)



# 1歳で～す

毎月1番最初に  
生まれた赤ちゃん

いけのの りょうま  
**池之野 諒真**ちゃん

令和2年6月2日生まれ



## 佐志地区

父 **雅史** さん  
母 **千春** さん

諒真ちゃんへ  
いつもいやしをありがとう！  
元気いっぱいすくすくと大きくなってね



深田 幸希	宿里 茉礼	町野 蒼桜	寺地 光華	山内 咲希	若松 環太郎
男 和宏	女 奈緒	女 栄光	女 拓哉	女 裕樹	男 賢太郎
城之口	城之口	五日町	町頭	船木下	新田

**うぶいえ**  
あかちゃん 保護者 公民会

谷口 タヅエ	折小野 富江	祁答院 勝徳	関 秀俊	内タル	種子田 覚	市末 トミ	川畑 國男	松下 徳光	室屋 和夫	栗野 辰枝	田島 健次郎
92	91	77	88	108	88	87	81	88	93	81	91
屋地馬場	折小野	浦川内	北方町	上平川	種子田	時吉中城	須杭	東湯田原	鶴田大角	諏訪下	下手

**おくやみ**  
なくなった人 年齢 公民会

松元 エミ	轆轤 ツル	安井 セツ	淵下 サエ	前田 清徳	下深迫 久子	橋口 兼哉	平 幸二	阿多 マツエ	角有樹雄	米増 サカ	田中 節子	富園 満	古別府 シゲ子	時吉 正見
94	96	95	85	99	89	69	72	90	51	91	91	84	87	96
上寺下	船木西	金山	大俣	山崎麓	轟原	大願寺	城之口	虎居馬場	虎居大角	北方町	中央	白男川	之元	中央湯

## 戸籍の窓 4月16日～5月15日届出分 ※届出人の同意分のみ掲載(敬称略)

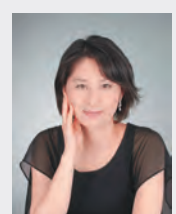
## みやまふれあいコンサートinさつま

**7.21 (水) wed**

開場18:30 開演19:00  
宮之城文化センター  
入場無料(整理券必要)



**鷺尾 麻衣 (ソプラノ)**  
東京藝術大学卒業。新国立劇場オペラ研修所修了。文化庁派遣芸術家研修員としてニューヨーク、ロームミュージックファンデーション特別研究生としてロンドンに留学。セント・アンドリュース国際コンクール優勝など、入賞多数。



石野真穂 (ピアノ)

プッチーニ: 「トゥーランドット」より「誰も寝てはならぬ」  
プッチーニ: 「ジャンニ・スキッキ」より「わたしのお父さん」  
ヴェルディ: 「椿姫」より「乾杯の歌」 岡野貞一: ふるさと ほか

- ◆整理券は6月21日(月)から宮之城文化センターで配布します。
- ◆未就学児の入場はできません。
- ◆新型コロナウイルス感染症対策として
  - ・国や県などの方針やガイドラインに基づいた対策を講じます。
  - ・マスクの着用と来場者連絡票の提出をお願いします。
  - ・感染状況により公演が変更される場合もあります。

お問い合わせ先 宮之城文化センター (☎53-1732)

主催: さつま町教育委員会、みやまコンセル 協力: ジェスク音楽文化振興会

やさしいまち 伊佐 さつま

## 野草 薬草の豆知識

### スギナ

草がスギの形に似ていることからその名が付いたと言われるスギナ。トクサ科の多年草で、花や種を作らず胞子で増えます。スギナという名前を聞いたことが無い方も、春に出る胞子茎がツクシと言われれば分かるのではないのでしょうか。ツクシは食用として利用されますが、スギナも薬草として重宝されていることはあまり知られていません。乾燥させてお茶にしたり粉末にしたりすると抹茶のような香りがします。また、入浴剤として風呂に入ると血行促進が期待できま。民間薬としても、利尿、薄毛、解毒、止血などに利用されています。

(株)やさしいまちでは、毎週火曜日に野草薬草のワ

**薬草 Kitchen** スギナグリーンチョコ

ボウルにホワイトチョコ100g、生クリーム60gを入れて湯せんして溶かします。そこへ粉末にした乾燥スギナ4gを加え、ゆっくりとかき混ぜます。型に入れて冷蔵庫で冷やし固めたら出来上がりです。

クシヨップを開催しており、スギナを使った回では、グリーンチョコを作りました。ワークシヨップに興味がある方はお気軽にお問い合わせください。

**お問い合わせ先**  
(株)やさしいまち  
☎0120(85)8341

### 町長の動静 (令和3年4月) ※主な会議及び行事

30日(金)	議会臨時会	▽子ども支援課協議
28日(水)	北薩地域振興局ほか市内関係機関訪問【薩摩川内市】	来客対応(北さつま農協常務、金融部長、原子力総合事務所長)
27日(火)	民生委員・児童委員協議会総会	▽春季畜産共進会 町民環境課、財政課、総務課、教育総務課各課協議
26日(月)	上野町長初登庁	▽町長就任式
23日(金)	南日本新聞支局訪問	▽町長事務引継ぎ式
22日(木)	北薩地域振興局ほか市内関係機関訪問【薩摩川内市】	県庁ほか市内関係機関訪問【鹿児島市】
21日(水)	北薩地域振興局ほか市内関係機関訪問【薩摩川内市】	県庁ほか市内関係機関訪問【鹿児島市】
20日(火)	高校魅力化支援事業内閣府ヒアリング(Web会議)	▽町内関係機関訪問9か所
19日(月)	来客対応(県畜産財団事務局長、日本特殊陶業(株)会長、赤十字血液センター)	
16日(金)	北薩空港幹線道路「宮之城道路」事業化決定の懸垂幕掲揚式	
15日(木)	隣接市町訪問【伊佐市・湧水町・霧島市・始良市】	
14日(水)	保健福祉課協議	▽子育て専門相談員退任あいさつ
13日(火)	来客対応(北薩農業共済組合代表理事ほか)	▽県町村会理事会【鹿児島市】
12日(月)	南九州西回り自動車道建設促進期成会監査	▽県企業立地懇話会監査
9日(金)	防災無線録音	▽町内企業訪問14社
8日(木)	代表監査委員協議	▽来客対応(串木野海上保安部長)
7日(水)	薩摩中央高校入学式	▽指名推薦委員会結果報告受け
6日(火)	春の交通安全安全運動1000人立哨	▽盈進小学校入学式
5日(月)	来客対応(薩摩郡歯科医師会会長)	
2日(金)	来客対応(薩摩中央高校校長ほか、行政相談員、北薩地域振興局長、総務企画部長ほか)	
1日(木)	辞令交付式及び職員朝会	



23日 日高町長退任セレモニー



16日 宮之城道路事業化決定懸垂幕掲揚式





子どもたちが作ったさつま町の魅力あふれるカルタ

# さつまカルタ

27/44枚



町郷土史研究会  
桃菌 睦雄 さん (81)

求名にある北平の水路は、280年ほど前に北平川から田んぼに水を引くために清左衛門さんと妙さん夫婦が作りしました。10年ほどかけて2人でノミを使って掘ったそうです。今では考えられないですよ。長さは1,200mほどで3つのトンネルがあります。現在もその水路から田んぼに水を送っていますよ。私も小さい頃からその話を聴いていて、こちら辺の子どもは掘られた水路を見に行ったものです。



竹紙を使用しています  
(竹パルプ 10%配合)

## 休日在宅医 / 当番薬局

※都合により変更になる場合があります。受診の際は事前に電話で確認してください。

6月	
さつまクリニック ☎57-0020	6日 ドレミ薬局入来店 ☎21-4575
薩摩郡医師会病院 ☎53-0326	13日 青空薬局 ☎52-0101
立志クリニック ☎55-9119	20日 フタヤ薬局 ☎59-2033
林田内科 ☎53-1177	27日 ウチ薬局 ☎53-0063
7月	
海江田医院 ☎53-0006	4日 タバタ薬局 ☎21-3344
薩摩郡医師会病院 ☎53-0326	11日 青空薬局 ☎52-0101

## 人口のうごき

令和3年5月1日現在 (前月比)

人口	19,927人 (+23)
男	9,272人 (+8)
女	10,655人 (+15)
世帯数	9,348世帯 (+20)
転入	119人
転出	82人
出生	12人
死亡	26人

## 通学優先バス

— 臨時便の運行日 —  
6月：23日～25日  
7月：ありません

※臨時便運行日は最終便運休  
(問) 企画政策課 地域振興係